

LOS NORTEAMERICANOS COMO RECEPTORES DE REMESAS EN MÉXICO

*Jesús A. Cervantes González y Eduardo Levy Witzman**
Junio de 2026

El ingreso de México por remesas lo reciben fundamentalmente hogares mexicanos. No obstante, hay un reducido segmento de remesas que van dirigidas a personas que no son nacionales mexicanos. Así, hay un flujo estable de remesas que periódicamente son recibidas en México por personas con identificación estadounidense. Además, en el periodo 2020-2025 también hubo una recepción significativa de remesas por migrantes en tránsito que atravesaron el territorio mexicano en su camino hacia Estados Unidos. Tales transferencias incrementaron el ingreso por remesas, particularmente, en el periodo 2021-2024 y se contrajeron de manera importante en 2025, afectando primero al alza y luego a la baja a las cifras de ingreso de México por remesas.

En esta breve nota se presentan indicadores sobre la recepción de remesas en México por beneficiarios con identificación de Estados Unidos. Tales remesas pueden estar dirigidas a norteamericanos que residen en México o que tienen una estancia temporal en el país. El origen de esas transferencias pueden ser apoyos familiares, envíos a estudiantes estadounidenses, pagos por servicios prestados a distancia y realizados desde México por ciudadanos norteamericanos, envíos a migrantes mexicanos que regresaron a México y que cuentan con identificación de Estados Unidos y reciben apoyos de familiares que permanecen en ese país.

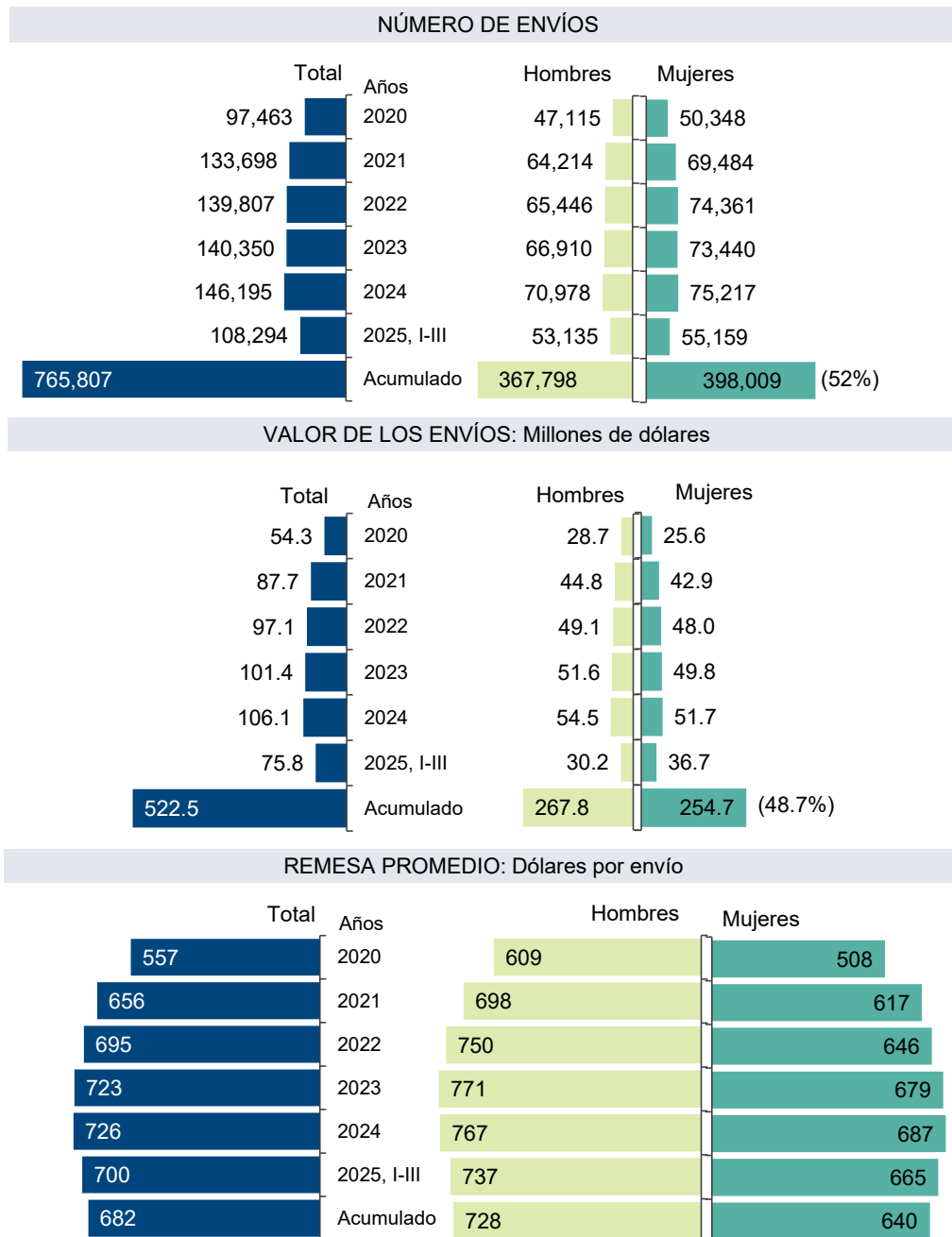
La muestra considerada en este análisis y que proviene de Elektra es de 765,807 remesas enviadas a México en el periodo de 2020 al tercer trimestre de 2025, que fueron recibidas por beneficiarios con identificación de Estados Unidos.

La Gráfica presenta indicadores de la muestra y destaca lo siguiente:

- Con excepción de 2020, en que las cifras fueron afectadas por la pandemia de Covid-19, el flujo anual de remesas recibidas en México con beneficiarios norteamericanos es muy estable. En el periodo 2021-2025, en la muestra considerada dicho flujo resultó en promedio de 141 mil remesas anuales.
- El 52% de los envíos los recibieron mujeres y el porcentaje correspondiente varió entre 50.9% en los primeros tres trimestres de 2025 a 53.2% en 2023.
- En las remesas que reciben hogares mexicanos el porcentaje con beneficiarios de género femenino varía entre 65% y cerca del 70%, por encima del 52% en las mujeres con identificación estadounidense.
- El monto anual de los envíos mostró una ligera tendencia al alza, tanto en el caso del remitido a norteamericanos de género masculino como femenino. El monto acumulado en el periodo considerado resultó de 522.5 millones de dólares. El 48.7% de dicho monto fue enviado a mujeres.

*Esta nota fue elaborada por Jesús A. Cervantes González, Director de Estadísticas Económicas y Coordinador del Foro de Remesas de América Latina y el Caribe del CEMLA y Eduardo Levy Witzman, Director de Remesas de Grupo Elektra. El apoyo de Denisse Jiménez fue indispensable para la elaboración de la nota. Los comentarios expresados en este documento son responsabilidad exclusiva de los autores y no reflejan necesariamente los puntos de vista del CEMLA o de ELEKTRA.

NÚMERO Y VALOR DE LAS REMESAS RECIBIDAS EN MÉXICO POR PERSONAS CON IDENTIFICACIÓN DE ESTADOS UNIDOS SEGÚN GÉNERO Y SU REMESA PROMEDIO: 2020-2025, III



Fuente: CEMLA Y ELEKTRA.

- La remesa promedio también siguió una cierta tendencia al alza, que fue notoria tanto en las enviadas a hombres como a mujeres.
- En el periodo considerado la remesa promedio recibida por norteamericanos en México resultó de 682 dólares, por encima del promedio en el total de las recibidas en México que en 2025 se ubicó en 394 dólares y en 401 dólares en los primeros cuatro meses de 2026.
- A lo largo del periodo considerado en las remesas recibidas por norteamericanos en México la de los hombres superó a la de las mujeres en alrededor de 14%. También en las remesas promedio recibidas por nacionales mexicanos la de los hombres supera a la de las mujeres.

- Se mencionó que el número de remesas promedio recibidas por año fue muy estable, pero tanto la remesa promedio como su monto anual siguieron una cierta tendencia al alza. Es probable que el aumento de la remesa promedio haya buscado compensar la disminución en el poder de compra interno de tales transferencias ocasionado por la apreciación del peso con relación al dólar y por la inflación interna. Cabe señalar que de diciembre de 2020 a abril de 2026, el ingreso anual de México por remesas se incrementó en 51%, al pasar de 41,704 millones de dólares a 62,968 millones de dólares. No obstante, en ese periodo las remesas anuales medidas en pesos constantes o en el poder de compra obtenido por los beneficiarios se redujo en 3.3%.

COMENTARIO FINAL

En México hay una comunidad de ciudadanos norteamericanos que periódicamente reciben remesas. Tales remesas pueden originarse por apoyos familiares, envíos a estudiantes estadounidenses, pagos por servicios prestados a distancia y realizados desde México por ciudadanos norteamericanos, envíos a migrantes mexicanos que regresaron a México y cuentan con identificación de Estados Unidos y reciben apoyos de familiares que permanecen en ese país.

En el periodo analizado de 2020 al tercer trimestre de 2025, en la muestra considerada el monto acumulado de tales remesas resultó de 522.5 millones de dólares y se estima que en dicho periodo el total de las remesas recibidas por personas con identificación estadounidense pudiera ser el doble de lo captado por la muestra. Seguramente la comunidad estadounidense establecida en México se beneficia de otros ingresos del exterior, pero esos otros los reciben mediante transferencias distintas a las de remesas.