

MEJORÍA EN ESTADOS UNIDOS DE LOS NIVELES DE ESCOLARIDAD DE LOS TRABAJADORES MEXICANOS, TANTO NATIVOS COMO INMIGRANTES

*Jesús A. Cervantes González y Juan Antonio Ortega**
Junio de 2026

En esta nota se presentan para el periodo 2011-2025, los niveles de escolaridad en Estados Unidos de la fuerza laboral mexicana, tanto de los nacidos en ese país de origen mexicano como de los inmigrantes. En estos últimos se distingue si tales trabajadores cuentan o no con la ciudadanía de ese país.

La nota se elaboró principalmente a partir de los microdatos de la Current Population Survey (CPS), que es una encuesta mensual en hogares que recaba la Oficina de Censos de Estados Unidos y que es una fuente oficial de estadísticas laborales, incluyendo la tasa de desempleo.

ESCOLARIDAD DE LOS TRABAJADORES DE ORIGEN MEXICANO

La estructura de los niveles de escolaridad en Estados Unidos de los trabajadores de origen mexicano registró una mejoría significativa a lo largo del periodo 2011-2025. La Gráfica 1 muestra que el porcentaje de aquellos con hasta 9 años de escolaridad se redujo de 23.5% en 2011, a 19.8% en 2015, 14.6% en 2020 y 11.7% en 2025. Asimismo, el porcentaje de trabajadores mexicanos ocupados con estudios universitarios, completos, incompletos o con posgrado se elevó de 32.6% en 2011, a 37.7% en 2015, 43.3% en 2020 y 43.8% en 2025.

La mejoría de los niveles de escolaridad de los trabajadores mexicanos abarcó tanto a los nacidos

en ese país de origen mexicano como a los inmigrantes mexicanos. Cabe señalar que los niveles de escolaridad de los primeros son superiores a los de los inmigrantes. Ello indica que son grupos laborales distintos en sus niveles de calificación y de productividad.

El porcentaje de trabajadores nativos de origen mexicano con escolaridad de hasta 12 años, pero sin diploma se redujo de 15.2% en 2011, a 12.8% en 2015, 10.6% en 2020 y 8.5% en 2025 (Gráfica 1). Por su parte, el porcentaje de aquellos con grado universitario o posgrado se incrementó de 14.9% en 2011 a 17.8% en 2015, 21.2% en 2020 y 23.8% en 2025.

Los niveles de escolaridad en Estados Unidos de los trabajadores inmigrantes mexicanos aumentaron en el periodo 2011-2025. Así, el porcentaje de aquellos con solo hasta 9 años de escolaridad se redujo de 41.3% en 2011 a 27.6% en 2025. Asimismo, el porcentaje de los que contaban con estudios universitarios ya sea completos, incompletos o con posgrado se elevó de 17.6% en 2011 a 26% en 2025.

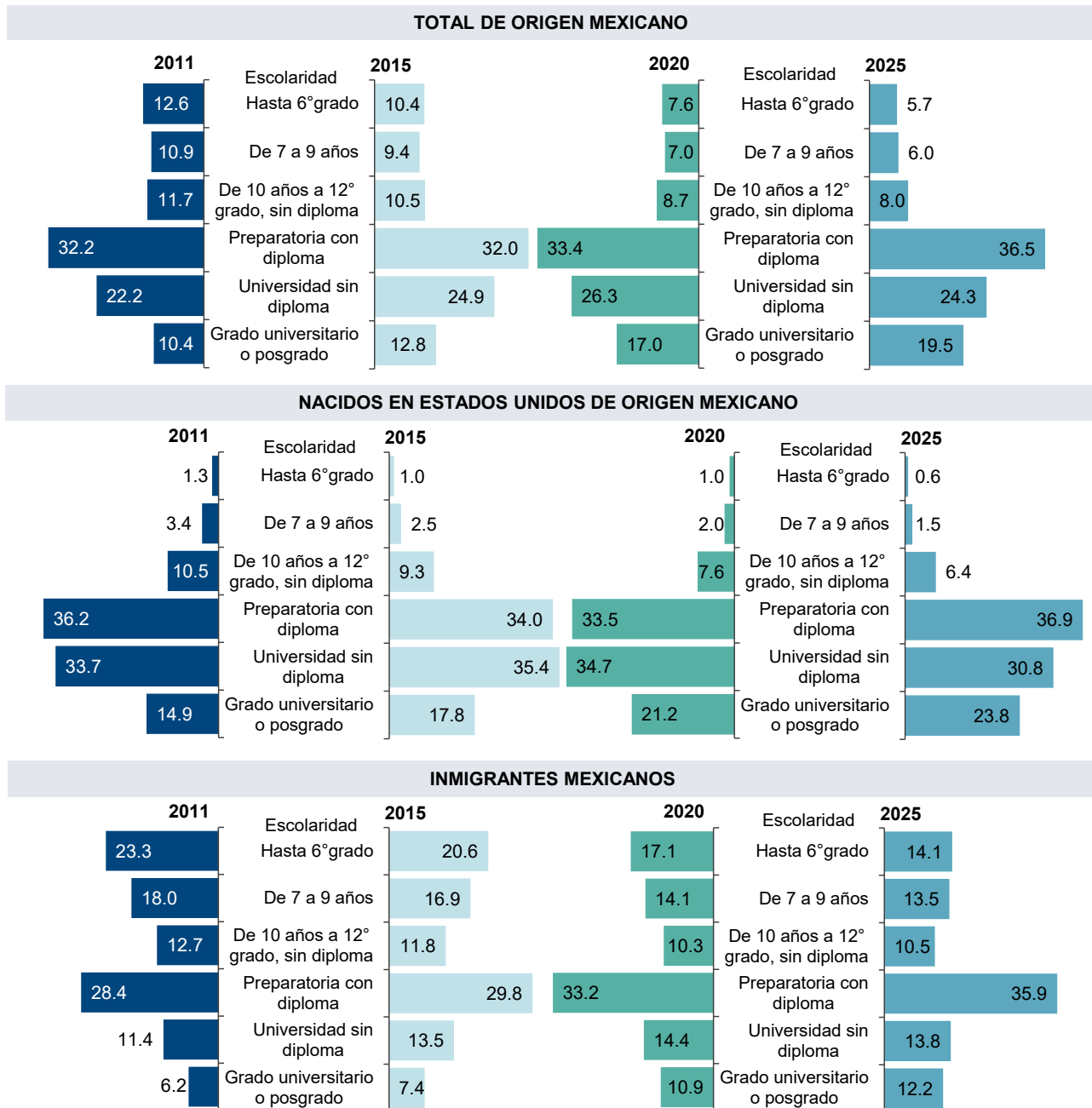
Como se comentó anteriormente, los niveles de escolaridad de los trabajadores nacidos en Estados Unidos de origen mexicano son superiores a los de los inmigrantes mexicanos. En 2011, el porcentaje de los que contaban con estudios universitarios completos, incompletos o con posgrado fue de 17.6% en los inmigrantes y de 48.6% en los nacidos en ese país de origen mexicano. Por su parte, en

*Esta nota fue elaborada por Jesús A. Cervantes González (jcervantes@cemla.org), Director de Estadísticas Económicas y Coordinador del Foro de Remesas de América Latina y el Caribe del CEMLA y Juan Antonio Ortega (jaortega@cemla.org), economista senior del CEMLA. El apoyo de Denisse Jiménez (ljimenez@cemla.org) fue indispensable para la elaboración de la nota. Los comentarios expresados en este documento son responsabilidad exclusiva de los autores y no reflejan necesariamente los puntos de vista del CEMLA.

GRÁFICA 1

ESTADOS UNIDOS: NIVELES DE ESCOLARIDAD DE LOS TRABAJADORES OCUPADOS DE ORIGEN MEXICANO, NATIVOS E INMIGRANTES EN 2011, 2015, 2020 Y 2025

Estructura porcentual



Fuente: Cálculos del CEMLA con extracciones de la base de datos de la Current Population Survey de la Oficina de Censos de Estados Unidos.

2025, el porcentaje de los migrantes mexicanos que contaban con los referidos niveles de escolaridad se ubicó en 26%, mientras que en los nativos de origen mexicano alcanzó 54.6%.

ESCOLARIDAD Y GÉNERO DE LOS TRABAJADORES MEXICANOS

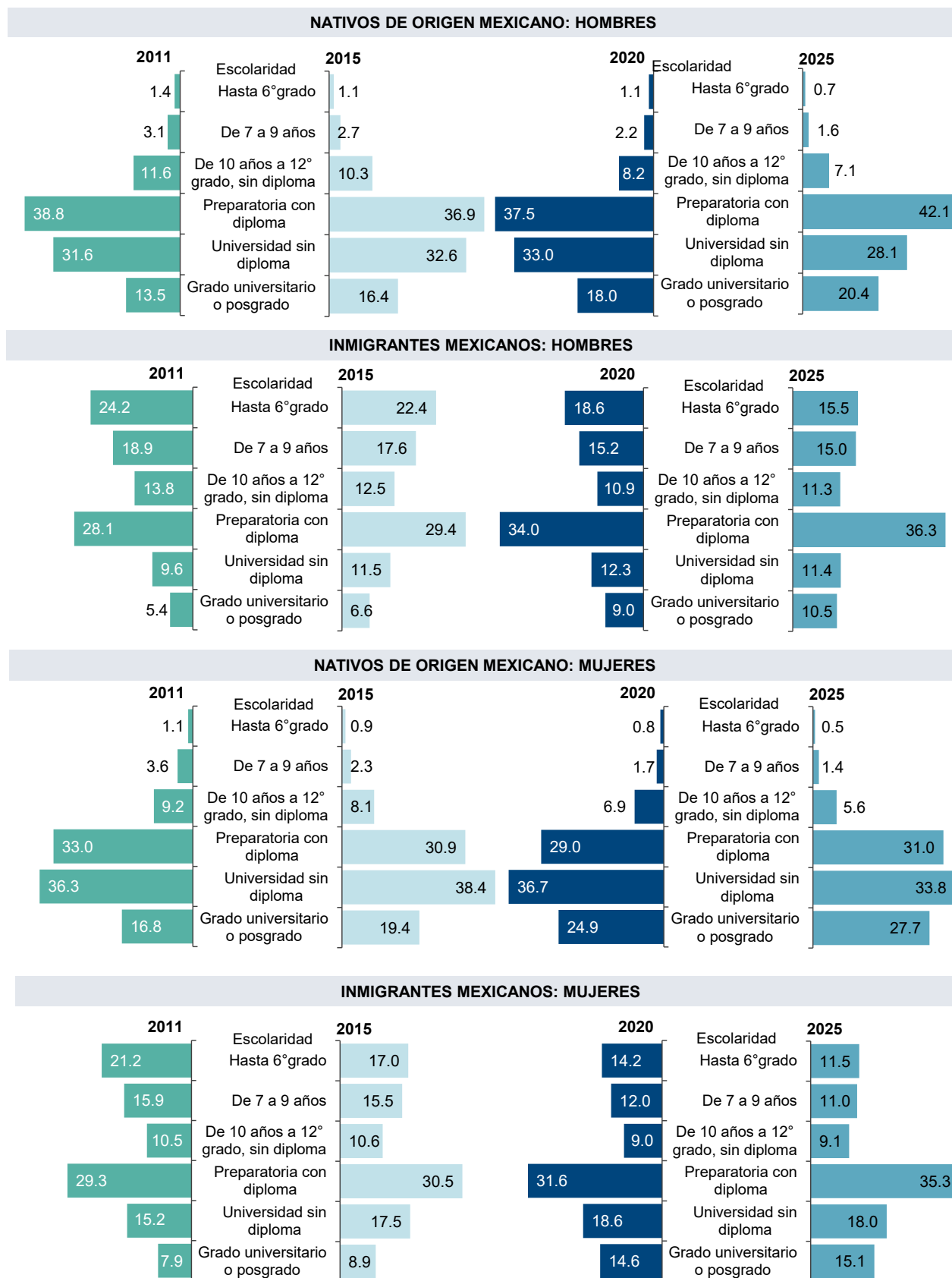
El avance en Estados Unidos en los niveles de escolaridad de los trabajadores de origen mexicano

ha sido significativo tanto en los hombres como en las mujeres. La Gráfica 2 muestra que el caso de los trabajadores nativos de género masculino, el porcentaje de los que contaban con hasta el doceavo grado, pero sin diploma, se redujo de 16.1% en 2011 a 9.4% en 2025, mientras que el de aquellos con grado universitario o posgrado aumentó en ese periodo de 13.5% a 20.4%. Por su parte, en las trabajadoras nativas de origen mexicano ocupadas el porcentaje de las que contaban con hasta 12

GRÁFICA 2

ESTADOS UNIDOS: NIVELES DE ESCOLARIDAD DE LOS TRABAJADORES OCUPADOS NATIVOS E INMIGRANTES DE ORIGEN MEXICANO, SEGÚN GÉNERO EN 2011, 2015, 2020 Y 2025

Estructura porcentual



Fuente: Cálculos del CEMLA con extracciones de la base de datos de la Current Population Survey de la Oficina de Censos de Estados Unidos.

años de escolaridad, pero sin diploma, disminuyó de 13.9% en 2011 a 7.5% en 2025. Asimismo, el de aquellas graduadas de universidad o con posgrado se elevó de 16.8% en 2011 a 27.7% en 2025.

En los trabajadores inmigrantes ocupados de género masculino el porcentaje de los que contaban con hasta 12 años de escolaridad, pero sin diploma, se redujo de 56.9% en 2011 a 41.8% en 2025, mientras que el de los graduados de estudios universitarios o con posgrado se elevó de 5.4% a 10.5%. Por su parte, en el caso de las trabajadoras inmigrantes mexicanas el porcentaje de las que contaban con hasta 12 años de escolaridad, sin diploma, se redujo de 47.6% en 2011 a 31.6% en 2025, mientras que en ese periodo el porcentaje de las que eran graduadas de estudios universitarios o contaban con posgrado se incrementó de 7.9% a 15.1%, respectivamente.

A lo largo del periodo 2011-2025, en Estados Unidos los niveles de escolaridad de las mujeres trabajadoras de origen mexicano superaron a los de los hombres, tanto en 2011 como en 2025 y en los nativos de origen mexicano como en los

inmigrantes. Así, en los nativos el porcentaje de trabajadores graduados de estudios universitarios o con posgrado fue en 2011, de 13.5% en los hombres y 16.8% en las mujeres, mientras que en 2025 esos dos porcentajes resultaron de 20.4% y 27.7%, respectivamente. En el caso de los inmigrantes de origen mexicano en 2011 el porcentaje de graduados de estudios universitarios o con posgrado fue de 5.4% en 2011 en los hombres y 7.9% en las mujeres, mientras que en 2025 se situaron en 10.5% en los hombres y 15.1% en las mujeres.

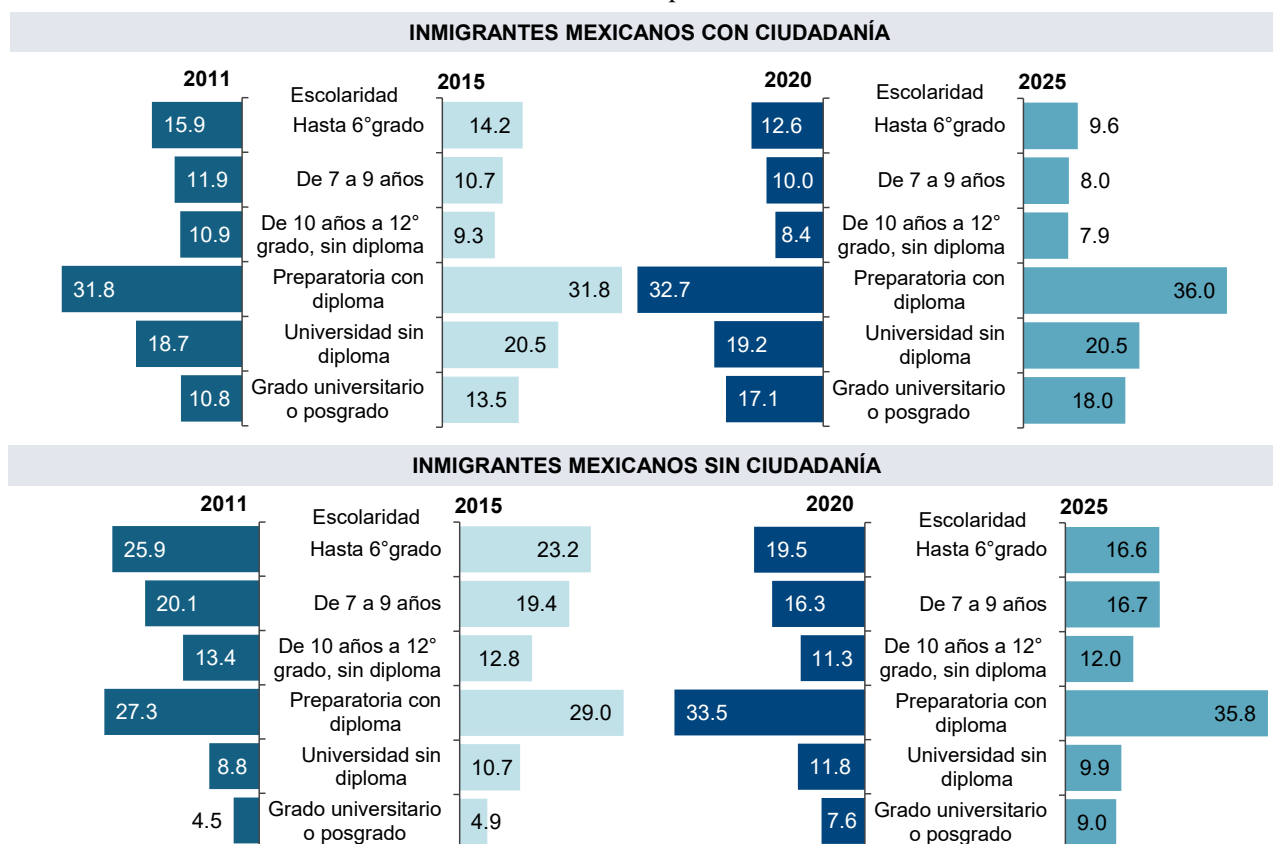
ESCOLARIDAD EN ESTADOS UNIDOS DE LOS TRABAJADORES INMIGRANTES MEXICANOS CON Y SIN CIUDADANÍA

En Estados Unidos los niveles de escolaridad de los trabajadores mexicanos inmigrantes ocupados con ciudadanía superan de manera significativa a la de aquellos sin ciudadanía. Así, el porcentaje con hasta 12 años de escolaridad sin diploma fue en 2011 de 38.7% en los que contaban con ciudadanía y de 59.4% en aquellos sin ciudadanía. Por su parte, el

GRÁFICA 3

ESTADOS UNIDOS: NIVELES DE ESCOLARIDAD DE LOS TRABAJADORES INMIGRANTES OCUPADOS CON Y SIN CIUDADANÍA EN 2011, 2015, 2020 Y 2025

Estructura porcentual



Fuente: Cálculos del CEMLA con extracciones de la base de datos de la Current Population Survey de la Oficina de Censos de Estados Unidos.

porcentaje de los que tenían grado universitario o posgrado resultó en 2011 de 10.8% en los que tenían ciudadanía y de 4.5% en los que no contaban con tal situación migratoria. En 2025, los porcentajes correspondientes fueron de 18% en el primer grupo y de 9% en el segundo.

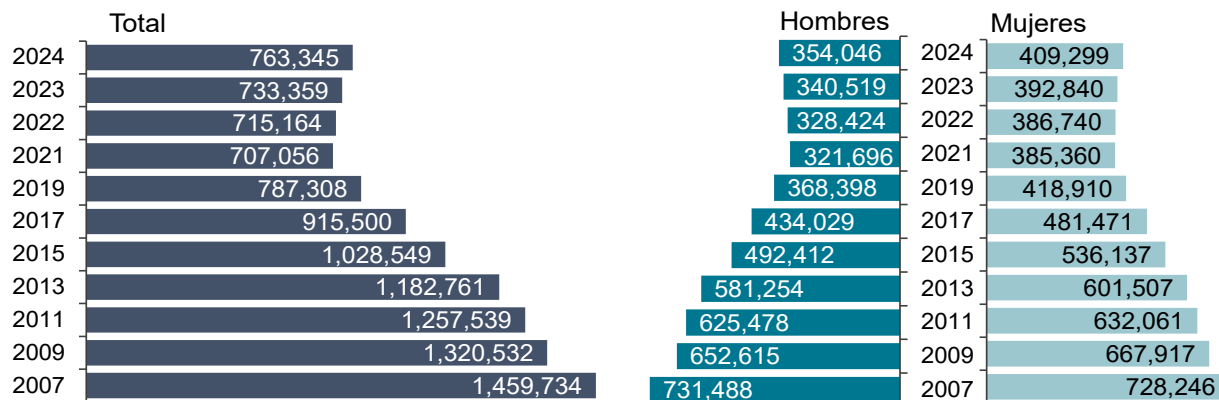
EL AVANCE DE LA ESCOLARIDAD DE LOS MIGRANTES MEXICANOS SE REALIZÓ EN ESTADOS UNIDOS

Durante el periodo 2011-2025, el flujo migratorio mexicano neto hacia Estados Unidos fue negativo. Ello sugiere que la mejoría en ese país de los niveles de escolaridad de ese grupo migratorio no se alcanzó por nuevos migrantes mexicanos con mayor escolaridad, sino por migrantes que ya estaban en ese país que asistieron a sus instituciones educativas. No se cuenta con información disponible

sobre el número de trabajadores migrantes mexicanos que asisten a la escuela, pero si para el conjunto del grupo migratorio. Los datos muestran que en Estados Unidos se ha elevado el porcentaje de mexicanos inmigrantes que invierten en capital humano asistiendo a las escuelas de ese país, particularmente, en el caso de las mujeres.

El número de migrantes mexicanos de 3 años o más que asisten a la escuela en Estados Unidos disminuyó de 2007 a 2024, por el aumento en las edades en ese grupo. En 2024, en promedio asistieron a la escuela 763,345 migrantes mexicanos y el número fue mayor en el caso de las mujeres que de los hombres, 409,299 mujeres comparado con 354,046 hombres (Gráfica 4). Tales cifras no incluyen a los mexicanos que van a Estados Unidos a estudiar, ya que ellos no son migrantes, sino residentes no inmigrantes.

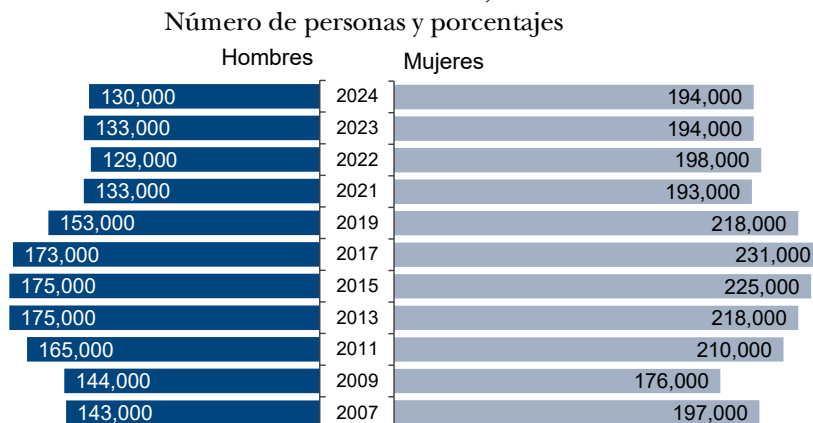
GRÁFICA 4
ESTADOS UNIDOS: POBLACIÓN MEXICANA INMIGRANTE QUE ASISTE A LA ESCUELA POR GÉNERO*



*Población de 3 años o más.

Fuente: Elaborada con extracciones de la base de datos de la American Community Survey de la Oficina de Censos de Estados Unidos.

GRÁFICA 5
ESTADOS UNIDOS: POBLACIÓN MEXICANA INMIGRANTE QUE ESTUDIA LICENCIATURA O POSGRADO SEGÚN GÉNERO, 2007-2024*



*Población de 3 años o más.

Fuente: Elaborada con extracciones de la base de datos de la American Community Survey de la Oficina de Censos de Estados Unidos.

También es significativo el número de inmigrantes mexicanos que en ese país estudian licenciatura o posgrado (college or higher). En 2024, dicho número resultó de 324 mil personas, de los cuales 194 mil fueron mujeres, es decir, el 59.9% del total (Gráfica 5).

COMENTARIOS FINALES

Los principales resultados del análisis sobre los niveles de escolaridad en Estados Unidos de los trabajadores ocupados de origen mexicano son los siguientes: a) En el periodo 2011-2025, dichos niveles de escolaridad mostraron avances significativos que abarcaron tanto a los trabajadores nativos de origen mexicano como a los inmigrantes, así como a los hombres y a las mujeres; b) La escolaridad de los

trabajadores nacidos en Estados Unidos de origen mexicano son superiores a la de los inmigrantes mexicanos, lo que implica que son grupos laborales distintos en sus niveles de calificación y de productividad; c) A lo largo del periodo considerado los niveles de escolaridad de las mujeres superaron a los de los hombres, tanto en el caso de las nativas como de las inmigrantes; d) Los niveles de escolaridad de los trabajadores inmigrantes mexicanos que cuentan con ciudadanía son muy superiores a los de aquellos sin ciudadanía; y e) El avance en los niveles de escolaridad de los trabajadores migrantes mexicanos en Estados Unidos se logró mediante su asistencia a instituciones educativas de ese país y no mediante nuevos migrantes con mayores niveles de escolaridad.