

# LAS REMESAS EN MÉXICO, LAS ENCUESTAS INGRESO-GASTO DE LOS HOGARES Y LA MEDICIÓN DE LA POBREZA

*Jesús A. Cervantes González y Denisse Jiménez Torres\**  
Mayo de 2026

Las encuestas de ingresos y gastos de los hogares son un instrumento importante de análisis económico, social y demográfico y para evaluar políticas públicas. Frecuentemente se les utiliza para medir desigualdades y pobreza y su evolución a través del tiempo. No obstante, la capacidad de tales encuestas para dichas tareas depende de que capturen adecuadamente las distintas fuentes de ingreso y los niveles de gasto de los hogares.

Si los agregados de ingresos y gastos de los hogares derivados de esas encuestas resultan muy inferiores a las estadísticas comparables de la contabilidad nacional de ingreso disponible y consumo privado entonces no constituyen una fotografía representativa de la realidad, ni en un momento en el tiempo, ni a través del tiempo. En ese caso tales datos de las encuestas de ingreso no permitirán medir adecuadamente los niveles de vida de los distintos estratos de hogares, ni se obtendrá una visión realista de la distribución del ingreso. Asimismo, si subestiman los ingresos de los hogares y son un insumo para la medición de la pobreza esta resultaría sobrestimada de manera significativa.

El conocimiento de que las encuestas de ingresos subestiman los ingresos de las personas y hogares fue reconocido hace más de medio siglo en México y en otros países latinoamericanos. La pregunta que se hicieron en ese entonces los estudiosos de la distribución del ingreso en México y en otros países latinoamericanos es como ampliamos los datos de ingresos de las encuestas para adecuarlos

a los agregados macroeconómicos de las cuentas nacionales y así obtener una visión correcta de la distribución del ingreso y de los niveles de vida y de pobreza en la población (véase: Ifigenia Martínez; La Distribución del Ingreso en México: Tendencias y Perspectivas, en El Perfil de México en 1980, Siglo XXI Editores, 1970).

En este contexto, cabe citar al economista especialista en problemas de desarrollo, en encuestas de hogares y en pobreza, Angus Deaton, que obtuvo el Premio Nobel de Economía 2015 por sus investigaciones en los temas señalados. En una entrevista Deaton comentó que “los países latinoamericanos deberían invertir más dinero en mejorar sus sistemas estadísticos y adoptar las mejores prácticas del mundo para medir la pobreza, porque para diseñar buenas políticas públicas hace falta tener una buena fotografía de la realidad”. También señaló que hay una serie de variables que no se toman en cuenta en las encuestas de pobreza que, de considerarse, las cifras de pobreza serían más bajas (El Informe Oppenheimer/Andrés Oppenheimer, 26 de octubre, 2015).

## LA ENIGH DE MÉXICO

En México el INEGI cada dos años dedica un enorme esfuerzo para recoger la Encuesta Nacional de Ingresos y Gastos de los Hogares (ENIGH). En la ENIGH 2024 se utilizó una muestra de 105,718 viviendas con un personal operativo de 3,127

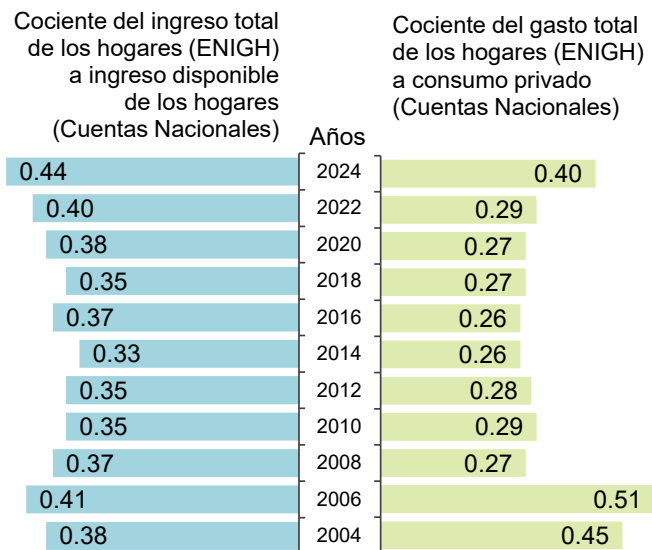
\*Esta nota fue elaborada por Jesús A. Cervantes González ([jcervantes@cemla.org](mailto:jcervantes@cemla.org)), Director de Estadísticas Económicas y Coordinador del Foro de Remesas de América Latina y el Caribe del CEMLA y Denisse Jiménez ([djimenez@cemla.org](mailto:djimenez@cemla.org)), economista del CEMLA. Los comentarios expresados en este documento son responsabilidad exclusiva de los autores y no reflejan necesariamente los puntos de vista del CEMLA.

entrevistadores, supervisores y otros funcionarios ocupados en la encuesta. No obstante, en ese importante esfuerzo estadístico, la ENIGH 2024 solo capturó alrededor de dos quintos de los ingresos y gastos de los hogares. El problema es más agudo en el caso de las remesas que reciben los hogares mexicanos de sus familiares en el exterior. Como veremos más adelante, la ENIGH 2024 capturó solo el 7.8% de ese ingreso, por lo que dejó fuera a 59,680 millones de dólares de remesas que recibieron los hogares mexicanos.

### SUBESTIMACIÓN DE LA ENIGH DE LOS INGRESOS Y GASTOS DE LOS HOGARES MEXICANOS

La Gráfica 1 muestra el problema de subestimación de ingresos de la ENIGH en las últimas dos décadas. De la ENIGH 2004 a la ENIGH 2024, el cociente de ingreso total de los hogares a ingreso disponible de los hogares obtenido de las cuentas nacionales varió entre 33% y 44%. En particular, en la ENIGH 2024 dicho cociente se ubicó en 44%, lo que significa que en ese año el ingreso promedio de un hogar en México fue 2.3 veces el capturado por la ENIGH, por lo que tienen poco sustento las comparaciones de ingresos por deciles y cualquier medición de pobreza que utilice a tales datos como insumo.

**GRÁFICA 1**  
INDICADORES SOBRE LA SUBESTIMACIÓN DE LA ENIGH DEL INGRESO Y GASTO DE LOS HOGARES



Fuente: Elaborada con extracciones de las bases de datos de la ENIGH y de Cuentas Nacionales del INEGI.

Asimismo, de 2004 a 2024, el cociente de gasto total de los hogares de la ENIGH a consumo privado medido por las cuentas nacionales varió de 0.26 a 0.51. En la ENIGH 2024, dicho cociente resultó de 0.40, de manera que ese año el consumo promedio de un hogar en México fue 2.5 veces el resultante de la ENIGH. Es ampliamente reconocido que el consumo de un hogar es el mejor indicador que hay de su nivel de vida.

### SUBESTIMACIÓN DE LA ENIGH DE LAS REMESAS QUE RECIBEN LOS HOGARES MEXICANOS

En 2024, de acuerdo con cifras del Banco de México, México recibió del exterior 64,746 millones de dólares por remesas familiares. No obstante, en la ENIGH 2024, el ingreso anual proveniente de otros países fue de solo 5,066 millones de dólares, de manera que no capturó 59,680 millones de dólares que seguramente elevaron los niveles de vida de millones de hogares receptores (Gráfica 2). Así, a la ENIGH se le escapó el 92.2% del ingreso del país por remesas, de manera que su contribución a elevar los niveles de vida de los hogares mexicanos y en su caso también a aliviar la pobreza no fue reconocida.

Cabe señalar dos aspectos, por un lado, el rubro de ingresos provenientes de otros países de la ENIGH también incluye transferencias distintas a las remesas, lo que agrava aún más el referido problema de subestimación. Por otro lado, la cifra de Banxico de remesas es muy sólida ya que es un dato administrativo y no una estimación, considerando que se elabora fundamentalmente a partir de registros administrativos de las instituciones intermediarias de dichas transacciones de remesas.

La Gráfica 2 también muestra que el problema de la ENIGH de subestimación del ingreso por remesas se ha acentuado a través del tiempo ya que en las correspondientes a 2006 y 2008, la ENIGH capturó, respectivamente, el 23.5% y 14.3% de ese ingreso, pero ese porcentaje se redujo a 7.8% en la ENIGH 2024.

Otra manera de analizar la subestimación de ingresos por remesas de la ENIGH se obtiene como muestra la Gráfica 3 al cuantificarlas con relación al PIB. En 2024, las remesas fueron equivalentes a

## GRÁFICA 2

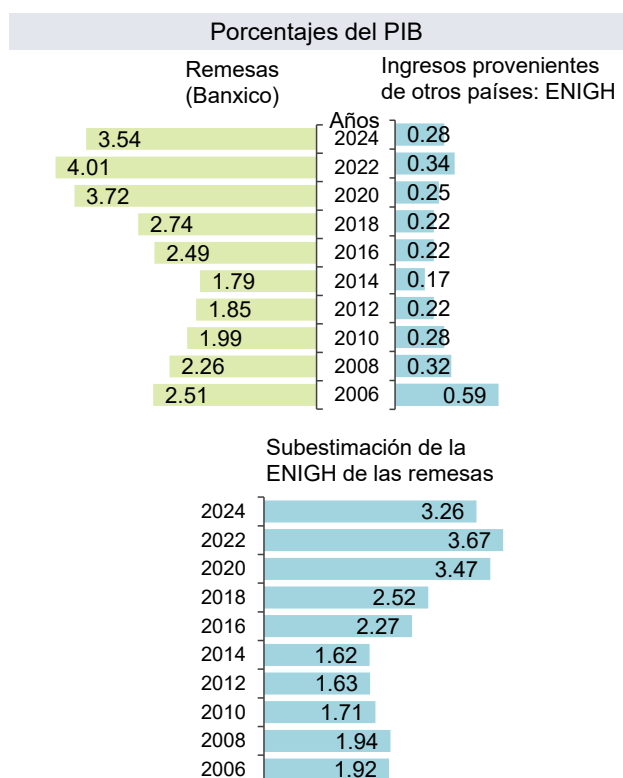
### REMESAS E INGRESOS PROVENIENTES DE OTROS PAÍSES Y LA SUBESTIMACIÓN DE LA ENIGH



Fuente: Elaborado con información del Banco de México y con extracciones de la base de datos de la ENIGH del INEGI.

## GRÁFICA 3

### REMESAS E INGRESOS PROVENIENTES DE OTROS PAÍSES COMO PORCENTAJE DEL PIB Y LA SUBESTIMACIÓN DEL INEGI



Fuente: Elaborado con información del Banco de México y con extracciones de la base de datos de la ENIGH del INEGI.

3.54 puntos porcentuales del PIB, pero en la ENIGH los ingresos provenientes de otros países solo representaron 0.28 puntos porcentuales del PIB, por lo que no se incluyó a 3.26 puntos del PIB por remesas. La gráfica también muestra como al irse incrementando el ingreso por remesas con relación

al tamaño de la economía mexicana han aumentado los puntos porcentuales del PIB que no captura la ENIGH.

Cabe señalar que estudios del CEMLA indican que las remesas elevan de manera importante el ingreso de los hogares receptores de esos recursos del exterior. En 2024, las remesas fueron equivalentes a 3.54 puntos porcentuales del PIB del país, pero esos recursos solo los recibieron el 11.3% de los hogares del país, por lo que en promedio el ingreso/producto del hogar receptor se incrementó en 31.3%, es decir, en  $3.54/0.113$  (Véase: Jesús Cervantes González y Juan Antonio Ortega; Hogares y Personas en México Receptores de Remesas; Notas de Remesas 5, 2025; abril de 2025).

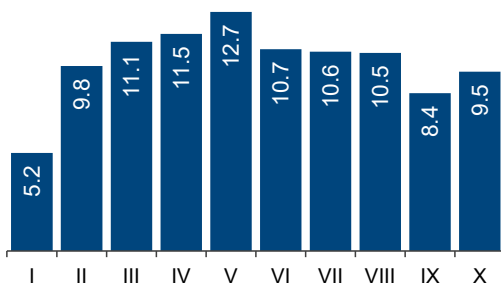
## LA DISTRIBUCIÓN DE LAS REMESAS POR DECILES DE INGRESOS EN LA ENIGH

La Gráfica 4 muestra para la ENIGH 2024, la distribución de los ingresos provenientes de otros países en los distintos deciles de ingreso de los hogares. Un resultado que es indicativo de la limitada cobertura de dicha información es que según la ENIGH 2024, el principal decil de hogares que es receptor de remesas es el V, seguido por el IV. Destaca que los tres deciles de hogares de mayores ingresos del país recibieron, según dicha ENIGH, el 28.4% de los ingresos provenientes de otros países, mientras que los tres deciles de hogares de menores ingresos fueron beneficiarios del 26.1% de los ingresos provenientes de otros países.

### GRÁFICA 4

#### DISTRIBUCIÓN DE LAS TRANSFERENCIAS PROVENIENTES DE OTROS PAÍSES SEGÚN EL DECIL DE HOGAR RECEPTOR EN LA ENIGH 2024

Por cientos



Fuente: Elaborado con extracciones de la base de datos de la ENIGH 2024.

El Cuadro 1 presenta un ejercicio hipotético de corrección parcial del ingreso por remesas. En dicho ejercicio se distribuyen las remesas no captadas por la ENIGH 2024 en los diez deciles de hogares, pero respetando la distribución obtenida por la encuesta de los ingresos provenientes de otros países, es decir, se distribuyen los 1,094,152 millones de pesos por remesas que no capturó la ENIGH siguiendo la estructura obtenida por dicha encuesta. El resultado es que, en su conjunto en los primeros tres deciles de hogares, es decir, en el 30% de los hogares de menores ingresos (deciles I, II y III) su ingreso agregado se incrementa en 22.5%, lo que indudablemente tendría un efecto en disminuir la pobreza en el país aun aceptando la estructura de

distribución de las remesas que tiene la ENIGH, misma que es dudosa.

*La ENIGH 2024 no capturó 59,680 millones de dólares de remesas que recibieron los hogares mexicanos y que elevaron sus niveles de vida. Así, la ENIGH 2024 dejó de captar el 92.2% del ingreso de México por remesas.*

### COMENTARIOS FINALES

Las remesas que recibe México del exterior incrementan los niveles de vida de los hogares receptores y reducen la pobreza. De hecho, las remesas medidas con relación al PIB alcanzan porcentajes muy altos en las entidades federativas con menores ingresos per cápita. La contribución de ese cuantioso ingreso cuyo destino principal es cubrir los gastos de manutención de hogares mexicanos receptores, no es captada adecuadamente por la ENIGH, por lo que su contribución es prácticamente

### CUADRO 1

#### EJERCICIO DE CORRECIÓN DE LOS INGRESOS PROVENIENTES DE OTROS PAÍSES Y SU EFECTO EN EL INGRESO DE LOS HOGARES, 2024

Deciles	Ingresos provenientes de otros países Millones de pesos	Ingreso corriente total de los hogares Millones de pesos	Subestimación de ingresos provenientes de otros países Millones de pesos*	Ingreso del hogar más subestimación de ingresos provenientes de otros países Millones de pesos	Incremento porcentual del ingreso del decil por ajuste de los ingresos provenientes de otros países
	(1)	(2)	(3)	4=(2+3)	(5)
I	4,827	260,867	56,864	317,731	21.80%
II	9,152	439,509	107,817	547,326	24.53%
III	10,295	572,274	121,276	693,550	21.19%
IV	10,690	702,742	125,933	828,674	17.92%
V	11,772	843,512	138,680	982,192	16.44%
VI	9,930	1,003,369	116,979	1,120,348	11.66%
VII	9,816	1,202,973	115,637	1,318,610	9.61%
VIII	9,808	1,480,072	115,543	1,595,615	7.81%
IX	7,766	1,921,513	91,486	2,012,999	4.76%
X	8,823	3,667,054	103,937	3,770,991	2.83%
<b>Total</b>	<b>92,880</b>	<b>12,093,884</b>	<b>1,094,152</b>	<b>13,188,036</b>	<b>9.05%</b>

\* La subestimación se distribuye por deciles considerando la distribución de los ingresos provenientes de otros países por deciles de la ENIGH. En 2024, el ingreso por remesas resultó de 1,187,033 millones de pesos.

Fuente: Elaborado con información del Banco de México y extracciones de la base de datos de la ENIGH 2024 del INEGI.

ignorada en la medición de la pobreza y de las desigualdades en el país.

En la ENIGH 2024 los ingresos provenientes de otros países solo representaron 0.28 puntos del PIB, por lo que no se incluyó a 3.26 puntos del PIB por remesas. Si a la base de datos de la ENIGH no se le hacen ajustes adecuados para corregir la subestimación de ingresos, incluyendo los de remesas, su utilización para mediciones de desigualdades y de pobreza produce resultados incorrectos y particularmente una fuerte sobrestimación de los niveles de pobreza en el país.

El INEGI es consciente de que la ENIGH subestima de manera importante los ingresos y gastos de los hogares. Por esa razón, en los años recientes ha realizado un importante esfuerzo por mejorar la capacidad de dicha encuesta para capturar los ingresos y gastos de los hogares, dedicando mucho cuidado a su proceso de levantamiento e incrementando el tamaño de muestra.

El tamaño de muestra de la ENIGH aumentó de manera importante al pasar el número de viviendas encuestadas de 20 mil en 2014, a 81,515 viviendas en 2016, 87,826 en 2018, 105,483 viviendas en 2020, 105,525 en 2022 y 105,718 viviendas en 2024. No obstante, como muestran las cifras presentadas en esta nota la subestimación de los ingresos y gastos de los hogares no ha disminuido y el escenario es aún más grave en el caso de las remesas. Lo anterior indica que en México hay mucha resistencia de las personas y hogares a informar sus ingresos, ya sea por razones de seguridad o porque no es fácil calcularlos, particularmente considerando que más

de la mitad de la población ocupada labora en la economía informal obteniendo ingresos que tienen mucha variabilidad a través del tiempo.

Adicionalmente, la ENIGH tiene un problema metodológico que acentúa artificialmente las desigualdades de ingresos, que se deriva de que se recoge solo durante un trimestre. La ENIGH 2024 se levantó del 21 de agosto al 28 de noviembre de 2024, lo que implica que los ingresos de los hogares incorporan variaciones aleatorias que acentúan las desigualdades, aun si tales hogares responden con total veracidad sus ingresos. De hecho, es inevitable estadísticamente en una encuesta trimestral que los ingresos de los hogares más pobres aparezcan con ingresos menores que los que en promedio obtienen. Esa es la razón del porque en en los resultados de tales encuestas frecuentemente los hogares de ingresos más bajos gastan o consumen por encima del ingreso que es capturado por la encuesta.

La manera de evitar el problema metodológico mencionado es recoger una ENIGH anual, que significa que durante cuatro trimestres se encuesta a los mismos hogares. Este problema de que las encuestas de ingresos de los individuos/hogares capturan variaciones aleatorias en los ingresos que acentúan artificialmente las desigualdades fue identificado hace seis décadas por el economista George Stigler, Premio Nobel de Economía 1982 (Véase: George J. Stigler; *The Theory of Price*, Third Edition, 1969, páginas 35 a 38 y George J. Stigler, *The Theory of Price*, Fourth Edition, 1987, páginas 36 a 38).