

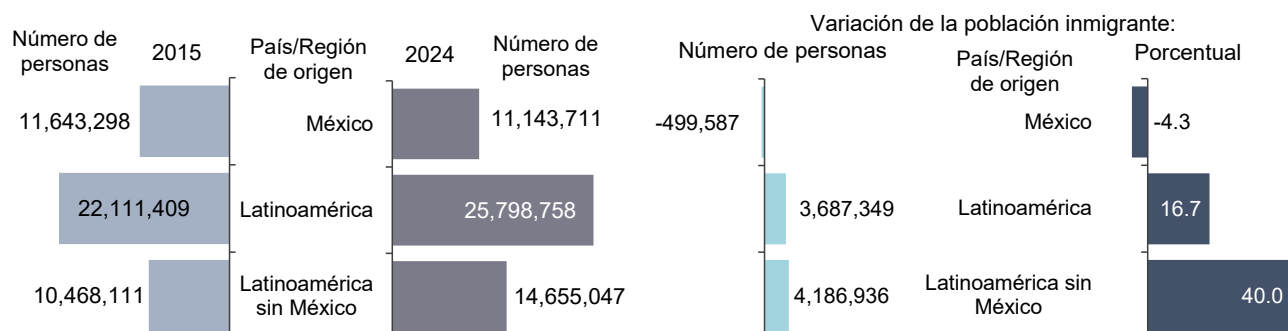
# LA DEMOGRAFÍA DEL GRUPO MIGRATORIO MEXICANO EN ESTADOS UNIDOS Y EL INGRESO DE MÉXICO POR REMESAS

Jesús A. Cervantes González y Juan Antonio Ortega\*  
Diciembre de 2025

En esta Nota se analiza como la ausencia durante un periodo prolongado de años de un flujo migratorio mexicano neto positivo hacia Estados Unidos generó cambios en las características demográficas de ese grupo migratorio y tales cambios influyen en el envío de remesas a México. En el periodo 2015-2024 el tamaño de la población mexicana inmigrante en Estados Unidos se redujo en medio millón de personas, mientras que la del resto de inmigrantes de origen latinoamericano aumentó en 4.2 millones de personas (Gráfica 1). En ese periodo destacaron los aumentos de los grupos migratorios de Guatemala con 438 mil personas, Honduras 395 mil personas, Cuba 478 mil personas, Colombia 454 mil personas y Venezuela con 732 mil personas.

## GRÁFICA 1

ESTADOS UNIDOS: POBLACIÓN MEXICANA Y LATINOAMERICANA INMIGRANTE EN 2015 Y 2024



Fuente: Elaboración propia con información de la American Community Survey de la Oficina de Censos de Estados Unidos.

La referida ausencia de migración mexicana hacia Estados Unidos aumentó la antigüedad de ese grupo poblacional y cambió su estructura de edades. La mediana de edad de los migrantes mexicanos aumentó de manera significativa; se redujo el porcentaje de población en el rango de edad de mayor presencia en el mercado laboral y de mayor intensidad de envío de remesas; se incrementó el porcentaje con 55 años o más de edad al igual que el que presentó alguna discapacidad. En un grupo migratorio al aumentar de manera significativa la participación del segmento en edad avanzada tienden a atenuarse los vínculos familiares con el país de origen.

\*Esta nota fue elaborada por Jesús A. Cervantes González ([jcervantes@cemla.org](mailto:jcervantes@cemla.org)), Director de Estadísticas Económicas y Coordinador del Foro de Remesas de América Latina y el Caribe del CEMLA y Juan Antonio Ortega ([jaortega@cemla.org](mailto:jaortega@cemla.org)), economista senior del CEMLA. El apoyo de Denisse Jiménez ([ljimenez@cemla.org](mailto:ljimenez@cemla.org)) fue indispensable para la elaboración de la nota. Los comentarios expresados en este documento son responsabilidad exclusiva de los autores y no reflejan necesariamente los puntos de vista del CEMLA.

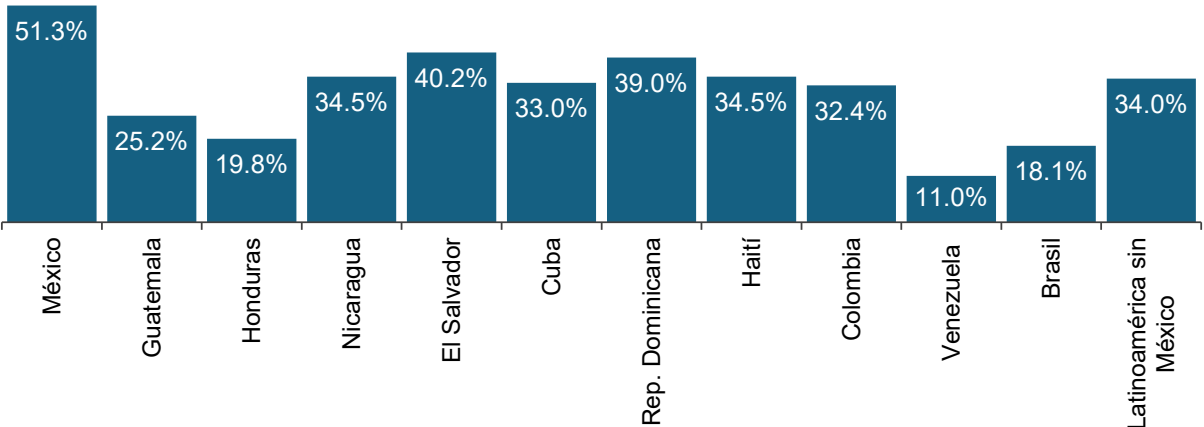
ANTIGÜEDAD EN ESTADOS UNIDOS DEL GRUPO MIGRATORIO MEXICANO

La Gráfica 2 muestra que en 2024 en Estados Unidos el 51.3% del grupo migratorio mexicano habitaba en ese país desde antes del año 2000. Así, de los 11.1 millones de inmigrantes mexicanos 5.7 millones tenían más de 25 años viviendo en ese país, lo que contrasta con lo observado en otros grupos migratorios latinoamericanos.

de envío de remesas. También se incrementó el porcentaje de población con 55 años o más de 12% en 2007, a 20.1% en 2025 y a 31.6% en 2024. En dicho grupo migratorio el porcentaje que presentaba alguna discapacidad pasó de 7.6% en 2007 a 8.7% en 2015 y a 11.6% en 2024.

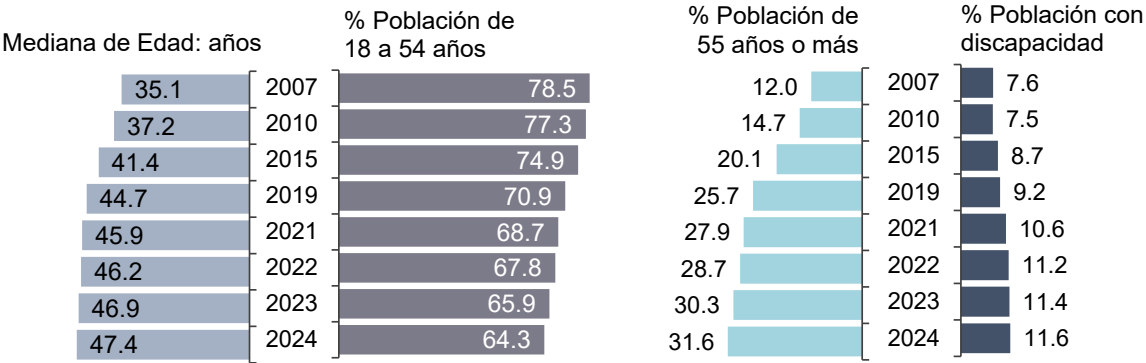
En 2024 en Estados Unidos las características demográficas del grupo migratorio mexicano y de los grupos guatemalteco y hondureño mostraban un fuerte

GRÁFICA 2  
ESTADOS UNIDOS: PORCENTAJE EN 2024 DE LA POBLACIÓN EN GRUPOS MIGRATORIOS DE ORIGEN LATINOAMERICANO QUE ENTRÓ ANTES DEL AÑO 2000



Fuente: Elaboración propia con información de la American Community Survey de la Oficina de Censos de Estados Unidos. Los datos se refieren a 2024.

GRÁFICA 3  
INDICADORES DEMOGRÁFICOS EN ESTADOS UNIDOS DE LA POBLACIÓN MEXICANA INMIGRANTE

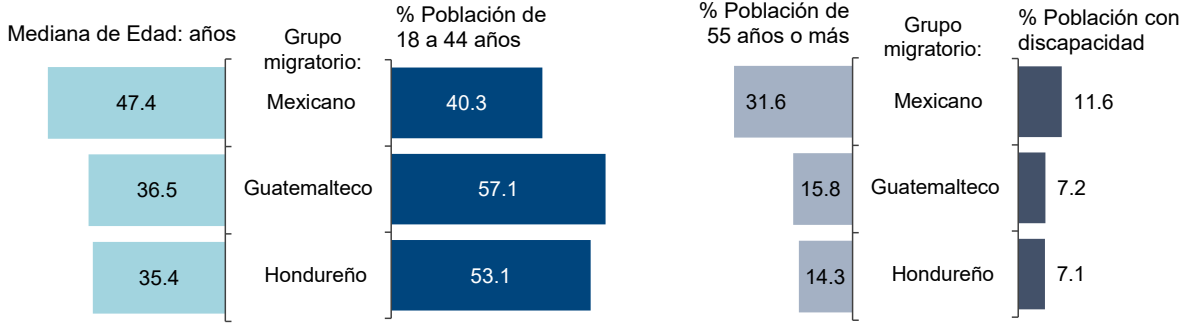


Fuente: Elaboración propia con información de la American Community Survey de la Oficina de Censos de Estados Unidos.

La Gráfica 3 indica que la mediana de edad del grupo migratorio mexicano en Estados Unidos se elevó de 35.1 años en 2007 a 41.4 años en 2015 y a 47.4 años en 2024, lo que implicó un incremento promedio anual de 0.7 años. Asimismo, se redujo el porcentaje de población en el rango de edad de mayor presencia en el mercado laboral y el de mayor intensidad

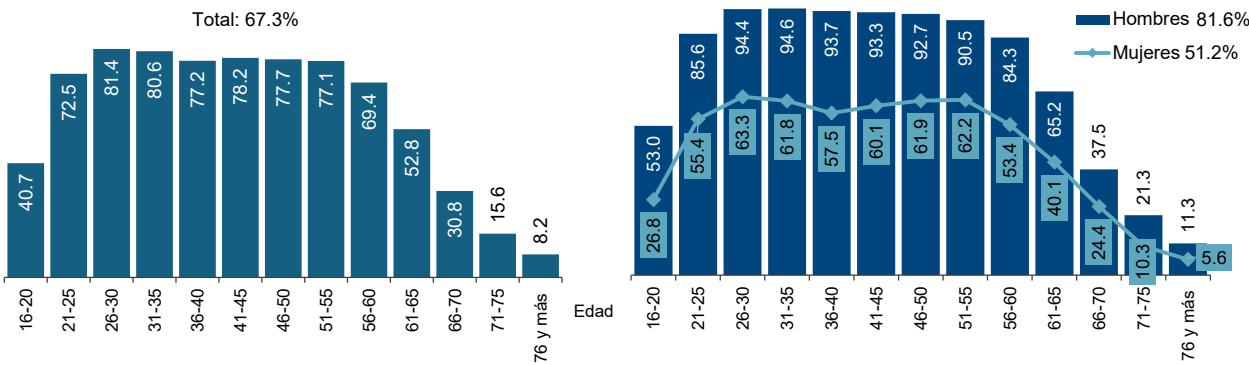
contraste (Gráfica 4). La mediana de edad del grupo migratorio mexicano superó en más de diez años a la de esos dos grupos. Asimismo, el porcentaje en el grupo migratorio mexicano con 55 años o más resultó de 31.6%, comparado con 15.8% y 14.3% en el guatemalteco y el hondureño, respectivamente.

**GRÁFICA 4**  
**ESTADOS UNIDOS: COMPARACIÓN DE LOS GRUPOS MIGRATORIOS MEXICANO, GUATEMALTECO Y HONDUREÑO EN 2024**



Fuente: Elaboración propia con información de la American Community Survey de la Oficina de Censos de Estados Unidos.

**GRÁFICA 5**  
**ESTADOS UNIDOS: TASA DE PARTICIPACIÓN DE LA POBLACIÓN MEXICANA INMIGRANTE SEGÚN EDAD Y GÉNERO EN 2024**  
 Por cientos



Fuente: Cálculos del CEMLA con extracciones de la base de datos de la Current Population Survey de la Oficina de Censos de Estados Unidos.

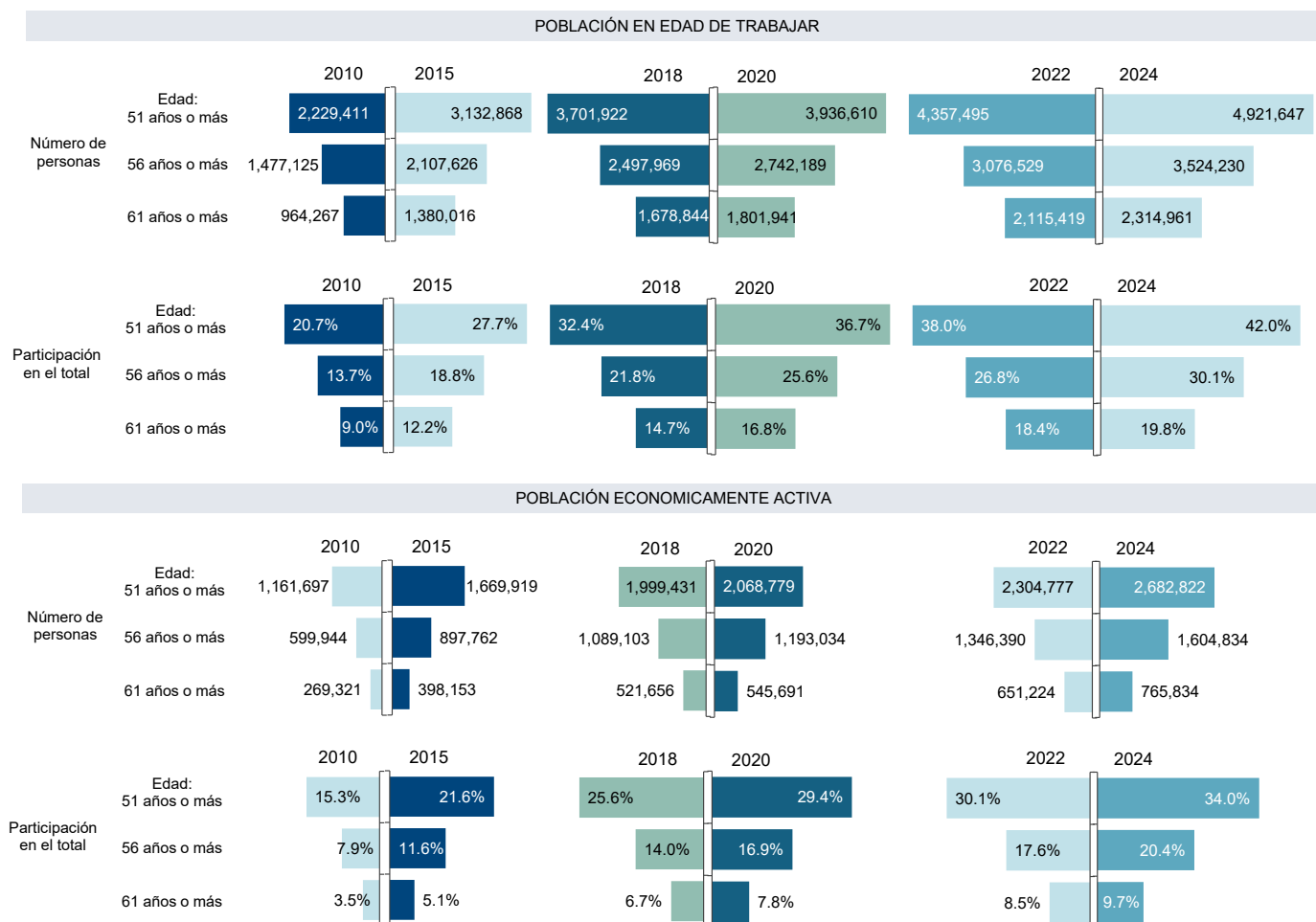
**TASA DE PARTICIPACIÓN DE LA POBLACIÓN MEXICANA INMIGRANTE POR RANGOS DE EDAD**

La tasa de participación, definida como el cociente de la población económicamente activa entre la población en edad de trabajar, varía a lo largo del ciclo de vida laboral de las personas. La Gráfica 5 muestra para 2024 la tasa de participación de la población mexicana inmigrante en Estados Unidos, misma que alcanza sus niveles máximos en el rango de edad de 26 a 35 años, para luego descender rápidamente a partir de los 56 años, con diferencias en los hombres y las mujeres. Ese año la tasa de participación del total de la población mexicana inmigrante resultó de 67.3%, de 81.6% la de los hombres y de solo 51.2% la de las mujeres. En el caso de los hombres el pico de la tasa de participación se presenta en el rango

de edad de 26 a 35 años y en las mujeres en el de 26 a 30 años.

Un aspecto importante es que, ante la ausencia de migración mexicana neta positiva, ha ido aumentando el número absoluto y la participación en la población en edad de trabajar y en la económicamente activa del segmento con edades que implican menores tasas de participación laboral. La Gráfica 6 muestra que el porcentaje en la población mexicana inmigrante con 56 años o más se elevó respecto a la población en edad de trabajar de 13.7% en 2010, a 18.8% en 2015, a 25.6% en 2020 y 30.1% en 2024. Por su parte, en la población económicamente activa la participación de dicho segmento poblacional pasó de 7.9% en 2010 a 11.6% en 2015, 16.9% en 2020 y 20.4% en 2024. Además, hay que reconocer que en el ciclo de vida laboral las remuneraciones medias decrecen a partir de ciertas edades.

**GRÁFICA 6**  
**ESTADOS UNIDOS: POBLACIÓN INMIGRANTE MEXICANA EN EDAD DE TRABAJAR Y**  
**ECONÓMICAMENTE ACTIVA CON 51 AÑOS O MÁS: 2010-2024**  
 Número de personas y participación en el total



Fuente: Cálculos del CEMLA con extracciones de la base de datos de la Current Population Survey de la Oficina de Censos de Estados Unidos.

## POBLACIÓN EN EDAD DE TRABAJAR POR RANGOS DE EDAD EN OTROS GRUPOS MIGRATORIOS

La Gráfica 7 compara para 2024 en Estados Unidos los porcentajes en el grupo migratorio mexicano y los originarios de otros países latinoamericanos de los segmentos de edad en que decrecen las tasas de participación laboral. Así, en la población económicamente activa el porcentaje con edades de 56 años o más resultó de 20.4% en el grupo migratorio mexicano, pero se situó en 8.4% y 9.8% en los grupos migratorios originarios de Guatemala y Honduras, respectivamente, y en 16.4% y 12.9% en los provenientes de El Salvador y Brasil, en el mismo orden.

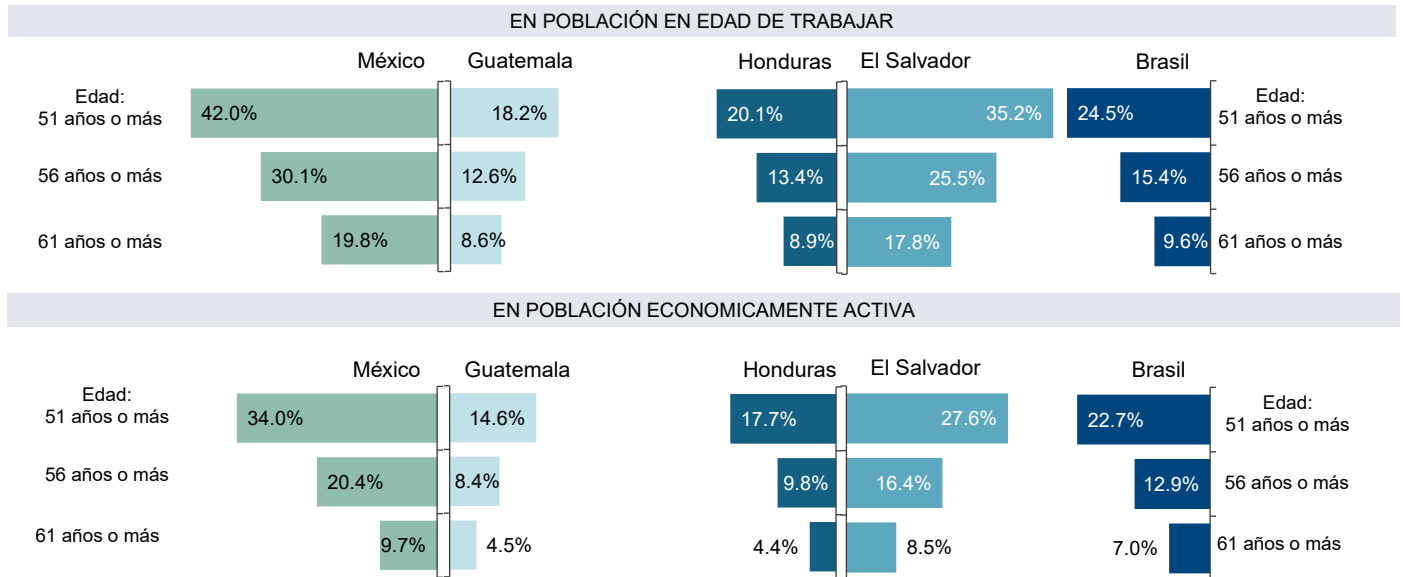
## CICLO DE VIDA DEL ENVÍO DE REMESAS DEL MIGRANTE MEXICANO

Hay un ciclo de envío de remesas que varía con la edad del migrante mexicano. La Gráfica 8 muestra que el porcentaje de migrantes mexicanos remitentes de remesas aumenta gradualmente de 66.3% en el segmento con edad de 25 años o menos hasta 75.3% en el segmento con edades de 46 a 50 años, para luego decrecer rápidamente a 46.2% en el grupo con edades de 66 años o más. El incremento en el grupo migratorio mexicano del segmento con edades avanzadas propicia un menor dinamismo del envío de remesas a México. En tales edades disminuyen las tasas de participación laboral, así como los ingresos laborales obtenidos y se reducen los

## GRÁFICA 7

### ESTADOS UNIDOS: POBLACIÓN INMIGRANTE DE PAÍSES LATINOAMERICANOS EN EDAD DE TRABAJAR Y ECONÓMICAMENTE ACTIVA CON 51 AÑOS O MÁS EN 2024

Participación en el total



Fuente: Elaboración propia con información de la American Community Survey de la Oficina de Censos de Estados Unidos.

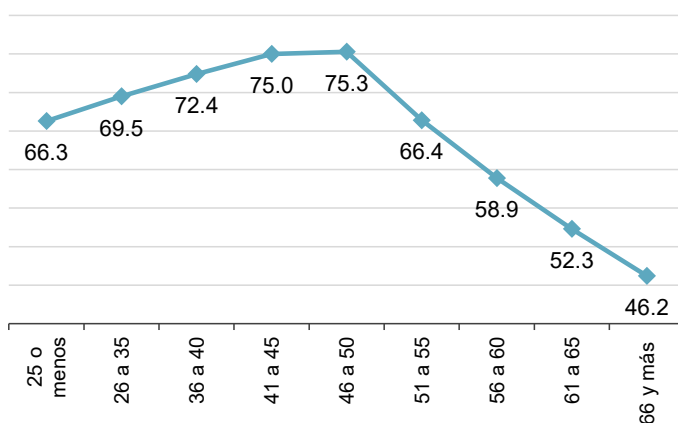
vínculos migratorios con México, incluso por defunciones de familiares que previamente eran receptores de remesas. Los resultados de encuestas recabadas en migrantes mexicanos muestran que con la edad del migrante y el tiempo de permanencia en Estados Unidos los migrantes mexicanos adquieren mayores compromisos económicos y familiares en ese país.

## MENOR PESO DE LA MADRE DEL MIGRANTE COMO RECEPTORA DE REMESAS

Los resultados de 10 encuestas recabadas en grupos migratorios de países de Latinoamérica, 9 de ellas por el CEMLA y una por el Banco de México, muestran que, en general, el principal destinatario de las remesas enviadas son las madres de los migrantes, tanto en el caso de las remitidas por hombres como por mujeres. En México como en otros

## GRÁFICA 8

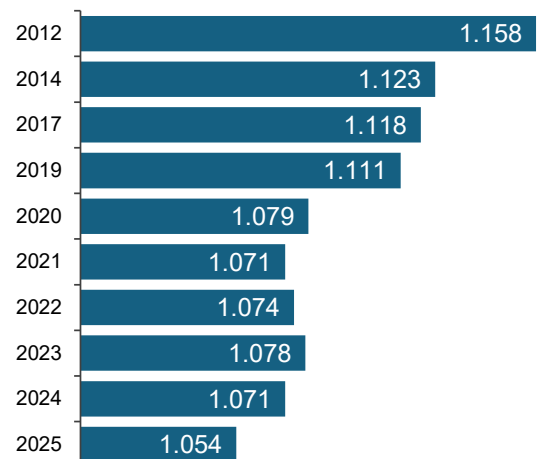
### PORCENTAJE DE EMIGRANTES MEXICANOS QUE ENVÍA REMESAS POR EDAD: AÑOS



Fuente: Base de datos de encuesta recabada por Banco de México.

## GRÁFICA 9

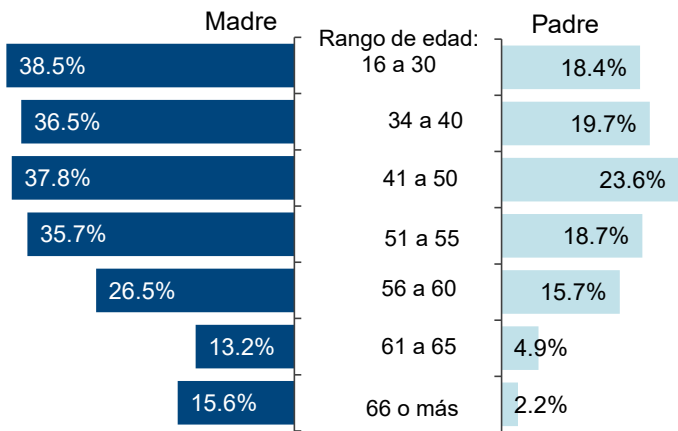
### MÉXICO: FACTOR DE ESTACIONALIDAD DEL MES DE MAYO EN EL INGRESO POR REMESAS



Fuente: Banco de México.

países latinoamericanos en que el Día de las Madres se ubica en mayo hay un envío significativo de remesas en dicho mes. No obstante, los datos del Banco de México indican que durante la última década se ha reducido el factor de estacionalidad del mes de mayo (Gráfica 9). Ello posiblemente responde a que, al ir cambiando la estructura de edades del grupo migratorio mexicano en Estados Unidos hacia segmentos con mayor edad, el porcentaje de migrantes que todavía cuenta con madre o padre ha ido disminuyendo y eso se refleja en el envío de remesas. De hecho, la Gráfica 10 muestra que el porcentaje de migrantes que envía remesas a su madre o a su padre decrece de manera significativa a partir de los 56 años.

**GRÁFICA 10**  
**MÉXICO: LA MADRE Y EL PADRE COMO**  
**RECEPTORES DE LOS ENVÍOS DE REMESAS**  
**SEGÚN EDAD DEL REMITENTE**  
 Porcentaje de remitentes que envían a:



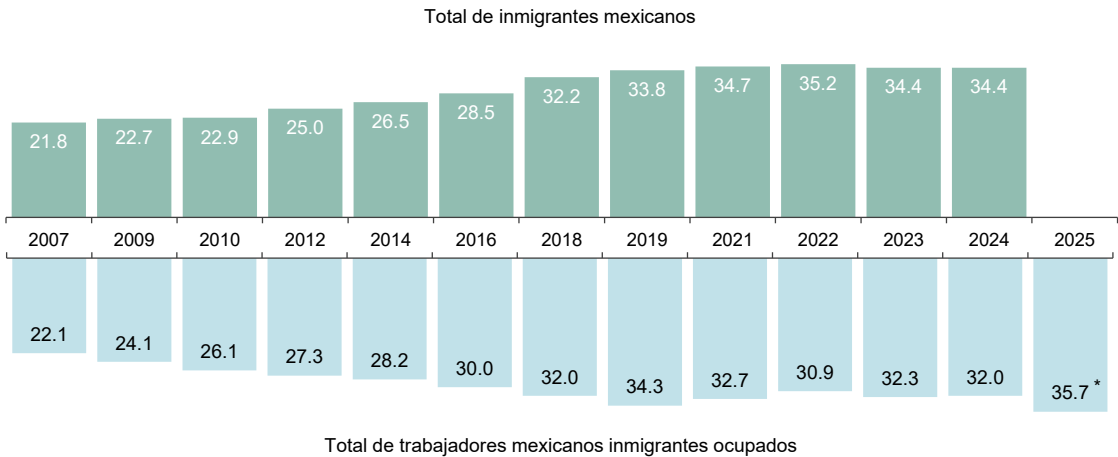
Fuente: Base de datos de encuesta recabada por Banco de México.

**LA CIUDADANÍA EN EL GRUPO MIGRATORIO MEXICANO**

La Gráfica 11 muestra como ha ido aumentando en Estados Unidos en el grupo migratorio mexicano el porcentaje de personas que cuentan con ciudadanía. Dicha situación migratoria mejora las posibilidades laborales y las oportunidades de obtener empleos formales y mejor remunerados, lo que aumenta la capacidad de enviar remesas. No obstante, es probable que la ciudadanía se obtenga en una edad tardía y que la mayor estabilidad vaya acompañada de mayores responsabilidades financieras para el migrante en el país de residencia, como la compra de vivienda, además de que posibilita la reunificación familiar. Los resultados de encuestas recabadas en migrantes mexicanos y latinoamericanos indican que con la antigüedad de residir en el exterior se reduce el porcentaje de migrantes que envían remesas.

*Los cambios demográficos que en los últimos años ha registrado en Estados Unidos el grupo migratorio mexicano no son propicios para que en el margen se observe un crecimiento del ingreso de México por remesas como el registrado en los años previos.*

**GRÁFICA 11**  
**ESTADOS UNIDOS: PORCENTAJE DE INMIGRANTES MEXICANOS Y DE TRABAJADORES**  
**MEXICANOS INMIGRANTES OCUPADOS QUE CUENTAN CON CIUDADANÍA**



\*Enero-septiembre de 2025.

Fuente: American Community Survey para el total de inmigrantes mexicanos y extracciones de datos de la Current Population Survey para los trabajadores mexicanos inmigrantes. Ambas encuestas de la Oficina de Censos de Estados Unidos.



## COMENTARIOS FINALES

La Gráfica 12 se elaboró con información del Banco de México y de la American Community Survey, que es una encuesta anual que recaba la Oficina de Censos de Estados Unidos. Dicha gráfica muestra para 2024 que en Estados Unidos el porcentaje del ingreso enviado desde 24 estados norteamericanos por los migrantes mexicanos a sus familiares en México depende de variables demográficas y económicas.

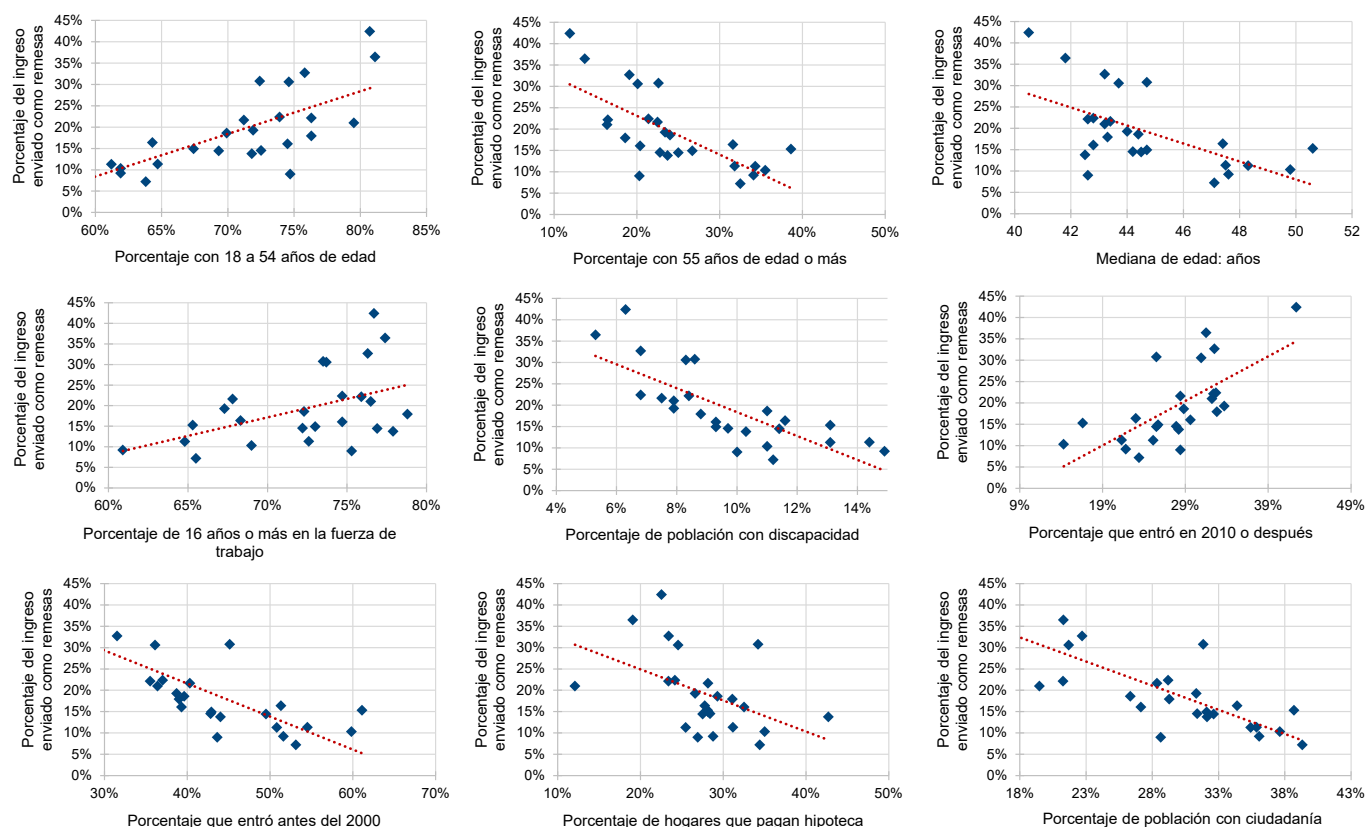
Así: 1) El porcentaje del ingreso enviado como remesas tiende a ser mayor en los estados en que es más alto el porcentaje de migrantes en el grupo de edad de 18 a 54 años de edad; 2) El porcentaje enviado tiende a ser menor en los estados en que es mayor el porcentaje de migrantes con 55 años o más de edad; 3) El porcentaje del ingreso enviado tiende a ser menor al aumentar la mediana de edad en el grupo migratorio mexicano; 4) El porcentaje del ingreso enviado tiende a ser mayor en los estados en que es más alto el porcentaje de migrantes de 16

años o más que participan en la fuerza de trabajo; 5) El porcentaje enviado tiende a ser menor si hay un mayor porcentaje de migrantes con problemas de discapacidad; 6) El porcentaje enviado tiende a ser mayor si la migración mexicana es más reciente y tiende a ser menor al aumentar el porcentaje de migrantes que entró a Estados Unidos antes del año 2000; 7) El porcentaje enviado tiende a ser menor conforme se incrementa el porcentaje de hogares que pagan hipoteca; y 8) el porcentaje enviado tiende a ser menor si es mayor el porcentaje de migrantes que cuentan con ciudadanía. Obviamente algunas de estas variables están correlacionadas.

Los cambios demográficos que en los últimos años ha registrado en Estados Unidos el grupo migratorio mexicano no son propicios para que en el margen se observe un crecimiento del ingreso de México por remesas como el registrado en años previos, particularmente considerando que a futuro la emigración hacia Estados Unidos será restrictiva.

### GRÁFICA 12

#### PORCENTAJE DEL INGRESO ENVIADO DESDE ESTADOS UNIDOS COMO REMESAS Y VARIABLES ECONÓMICAS Y DEMOGRÁFICAS DEL GRUPO MIGRATORIO MEXICANO EN 24 ESTADOS NORTEAMERICANOS EN 2024



Fuente: Elaborado con información del Banco de México y de la American Community Survey, de la Oficina de Censos de Estados Unidos.