

LA ECONOMÍA NORTEAMERICANA GENERA MÁS DE 15 MILLONES DE EMPLEOS DE TRABAJADORES INMIGRANTES DE ORIGEN LATINOAMERICANO

Jesús A. Cervantes González y Juan Antonio Ortega*
Octubre de 2024

Esta nota se centra en dimensionar el empleo en Estados Unidos de los trabajadores inmigrantes originarios de 13 países de América Latina y el Caribe. La nota se elaboró con extracciones de la base de datos de la Current Population Survey (CPS) que es una encuesta mensual en hogares que recaba la Oficina de Censos de Estados Unidos y que permite medir diversos indicadores del mercado laboral de ese país, incluyendo la tasa de desempleo.

EMPLEO DE LOS TRABAJADORES INMIGRANTES DE ORIGEN LATINOAMERICANO

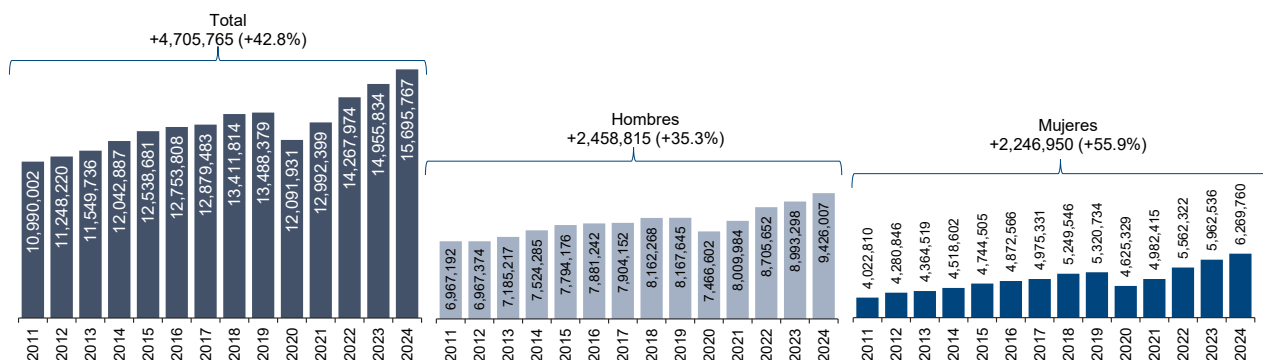
En el periodo enero-agosto de 2024, el nivel de empleo en Estados Unidos de los trabajadores inmigrantes originarios de 13 países latinoamericanos resultó en promedio de 15,695,767 personas (Gráfica 1), con lo que se mantuvo el dinamismo registrado en los últimos años por dicha ocupación y que fue

interrumpido por unos meses en 2020, por los efectos en ese país de la pandemia de Covid-19 en la actividad económica y el empleo. Tal empleo se integró por 9,426,007 trabajadores de género masculino y 6,269,760 mujeres, el 39.9% del total. De 2011 a 2024 dicho empleo se incrementó en 4,705,765 trabajadores y en 42.8%, lo que implicó un crecimiento promedio anual de 2.8%. En ese periodo de 13 años el aumento del empleo de los referidos trabajadores fue más significativo en el caso de las mujeres que de los hombres, 55.9% versus 35.3%.

La Gráfica 2 muestra las cifras de empleo de los trabajadores inmigrantes de los 13 países latinoamericanos y resulta que, en 2024, el principal grupo de trabajadores en ese agregado fue el de los provenientes de México (47.8% del total), seguido por el cubano (6.6%), el guatemalteco (6.2%), el salvadoreño (6.1%), el hondureño (4.7%) y el venezolano (4.6%).

GRÁFICA 1

ESTADOS UNIDOS: NÚMERO DE TRABAJADORES INMIGRANTES OCUPADOS ORIGINARIOS DE 13 PAÍSES DE AMÉRICA LATINA Y EL CARIBE SEGÚN GÉNERO: 2011-2024

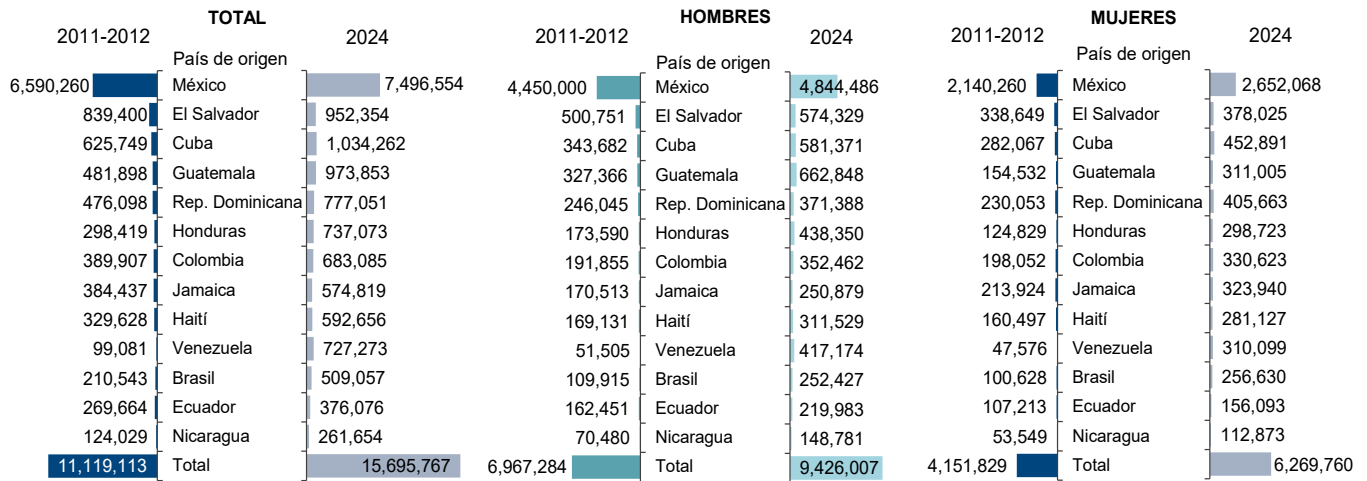


Fuente: Cálculos del CEMLA con extracciones de la base de datos de la Current Population Survey de la Oficina de Censos de Estados Unidos. El año 2024 se refiere al periodo enero-agosto.

*Esta nota fue elaborada por Jesús A. Cervantes González (jcervantes@cemla.org), Director de Estadísticas Económicas y Coordinador del Foro de Remesas de América Latina y el Caribe del CEMLA y Juan Antonio Ortega (jaortega@cemla.org), economista senior del CEMLA. El apoyo de Denisse Jiménez (djimenez@cemla.org) fue indispensable para la elaboración de la nota. Los comentarios expresados en este documento son responsabilidad exclusiva de los autores y no reflejan necesariamente los puntos de vista del CEMLA.

GRÁFICA 2

ESTADOS UNIDOS: NÚMERO DE TRABAJADORES INMIGRANTES OCUPADOS ORIGINARIOS DE 13 PAÍSES DE AMÉRICA LATINA Y EL CARIBE SEGÚN GÉNERO: 2011-2012 Y 2024

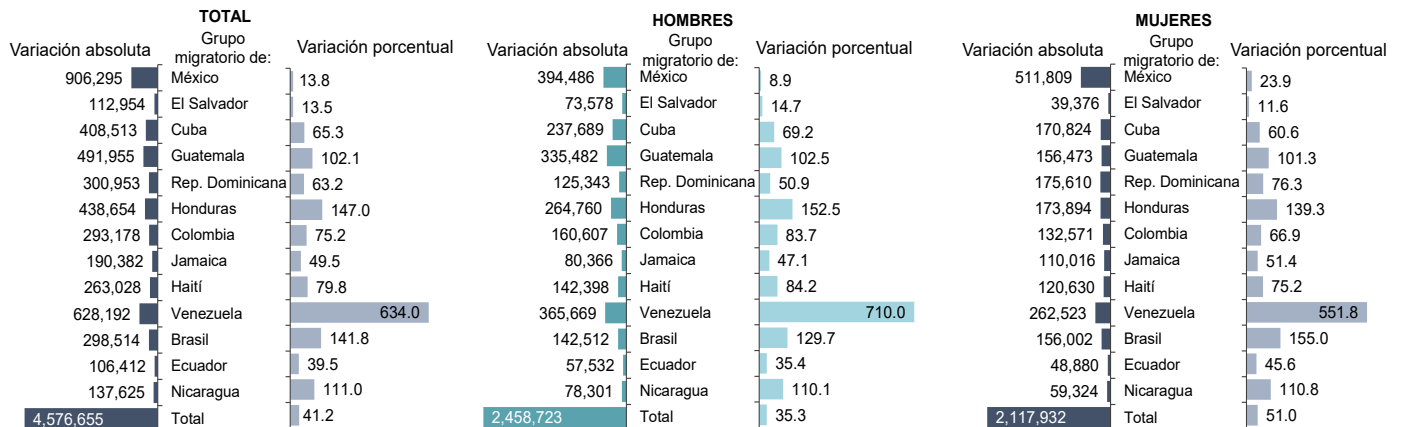


Fuente: Cálculos del CEMLA con extracciones de la base de datos de la Current Population Survey de la Oficina de Censos de Estados Unidos. El año 2024 se refiere al periodo enero-agosto.

GRÁFICA 3

ESTADOS UNIDOS: VARIACIÓN DEL EMPLEO DE LOS TRABAJADORES INMIGRANTES ORIGINARIOS DE 13 PAÍSES DE AMÉRICA LATINA Y EL CARIBE SEGÚN GÉNERO

Variación absoluta y porcentual del número de trabajadores de 2011-2012 a 2024



Fuente: Cálculos del CEMLA con extracciones de la base de datos de la Current Population Survey de la Oficina de Censos de Estados Unidos. El año 2024 se refiere al periodo enero-agosto.

DINAMISMO DEL EMPLEO DE LOS TRABAJADORES INMIGRANTES LATINOAMERICANOS

La Gráfica 3 presenta la variación del empleo de 2011-2012 a 2024 de los 13 grupos migratorios resultando mayor en términos absolutos la correspondiente a los trabajadores de origen mexicano, pero que en términos porcentuales fue relativamente reducida, de 13.8%. Todos los grupos migratorios considerados muestran alzas significativas en su número de trabajadores en Estados Unidos, pero sobresalen los aumentos absolutos y porcentuales de los originarios de Venezuela, Guatemala y Honduras, lo que refleja un importante flujo migratorio proveniente

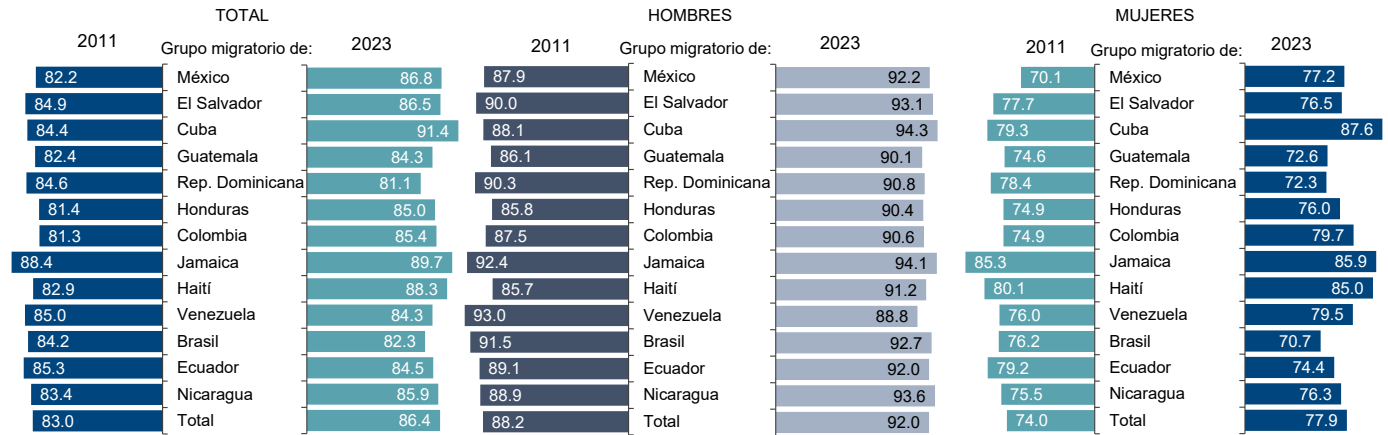
de esos países hacia Estados Unidos. De hecho, de 2011-2012 a 2024, el número de trabajadores inmigrantes de origen venezolano se incrementó en 6.3 veces.

PARTICIPACIÓN DE LAS OCUPACIONES DE TIEMPO COMPLETO EN EL EMPLEO

La mayoría de los empleos en Estados Unidos de los trabajadores inmigrantes latinoamericanos son de tiempo completo, es decir, ocupaciones de 35 horas o más por semana. La Gráfica 4 muestra que el porcentaje de trabajadores inmigrantes latinoamericanos en ocupaciones de tiempo completo pasó

GRÁFICA 4

ESTADOS UNIDOS: PARTICIPACIÓN DEL EMPLEO EN OCUPACIONES DE TIEMPO COMPLETO EN 13 GRUPOS MIGRATORIOS ORIGINARIOS DE AMÉRICA LATINA Y EL CARIBE



Fuente: Cálculos del CEMLA con extracciones de la base de datos de la Current Population Survey de la Oficina de Censos de Estados Unidos.

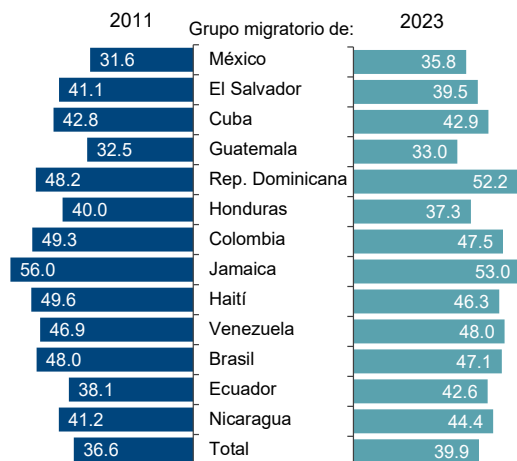
de 83% en 2011 a 86.4% en 2023, con incrementos registrados en 9 de los 13 grupos migratorios considerados. En el agregado de los grupos migratorios el porcentaje de ocupaciones de tiempo completo aumentó de 2011 a 2023, tanto en el caso de los hombres como de las mujeres; de 88.2% a 92% en los hombres y de 74% a 77.9% en las mujeres. En el caso de los hombres se incrementó el porcentaje en ocupaciones de tiempo completo en 12 de los 13 grupos migratorios y en 9 en el caso de las mujeres. En los 13 grupos migratorios el porcentaje de hombres con ocupaciones de tiempo completo superó de manera significativa al de las mujeres.

EL EMPLEO EN ESTADOS UNIDOS DE MUJERES INMIGRANTES DE ORIGEN LATINOAMERICANO

En Estados Unidos la participación de las mujeres en el empleo total de los trabajadores inmigrantes de origen latinoamericano se incrementó ligeramente de 2011 a 2023 de 36.6% a 39.9%, es decir, en 2023 de cada 5 empleos 2 fueron ocupados por mujeres (Gráfica 5). Hay fuertes diferencias en la participación de las mujeres en el empleo total de los distintos grupos migratorios considerados. Dicha participación supera a 50% en los grupos migratorios de Jamaica (53%) y la República Dominicana (52.2%), se ubica entre 40 y 50% en 7 grupos migratorios y es

GRÁFICA 5

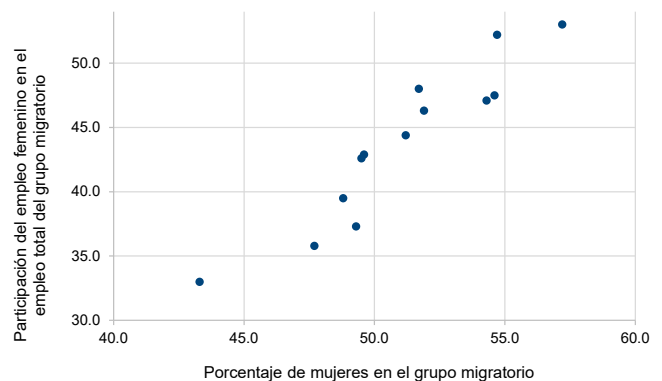
ESTADOS UNIDOS: PARTICIPACIÓN DEL EMPLEO FEMENINO EN EL EMPLEO TOTAL EN 13 GRUPOS MIGRATORIOS ORIGINARIOS DE AMÉRICA LATINA EN 2011 Y 2023



Fuente: Cálculos del CEMLA con extracciones de la base de datos de la Current Population Survey de la Oficina de Censos de Estados Unidos.

GRÁFICA 6

ESTADOS UNIDOS: PARTICIPACIÓN DEL EMPLEO FEMENINO EN EL EMPLEO TOTAL DE 13 GRUPOS MIGRATORIOS LATINOAMERICANOS Y PORCENTAJE DE MUJERES EN EL GRUPO MIGRATORIO EN 2023



Fuente: Cálculos del CEMLA con extracciones de la base de datos de la Current Population Survey y de la American Community Survey, ambas de la Oficina de Censos de Estados Unidos.

menor a 40% en los grupos migratorios originarios de México, El Salvador, Guatemala y Honduras.

La Gráfica 6 destaca que un determinante importante en Estados Unidos de la participación de las mujeres en el empleo de los trabajadores inmigrantes latinoamericanos es el porcentaje de mujeres en tales grupos migratorios.

PARTICIPACIÓN EN EL EMPLEO DE LOS TRABAJADORES CON CIUDADANÍA

En Estados Unidos el porcentaje de trabajadores inmigrantes de origen latinoamericano que cuenta con ciudadanía ha aumentado ligeramente. La Gráfica 7 muestra que en el agregado del empleo de los 13 grupos migratorios considerados dicho porcentaje pasó de 2011 a 2023 de 33.5% a 37.6%, con alzas de 28.9% a 33.6% en el caso de los hombres y de 41.6% a 43.6% en las mujeres. En todos los grupos migratorios el porcentaje de trabajadores con ciudadanía fue mayor en las mujeres que en los hombres. Por otra parte, los grupos migratorios en que el porcentaje de trabajadores con ciudadanía no presentó

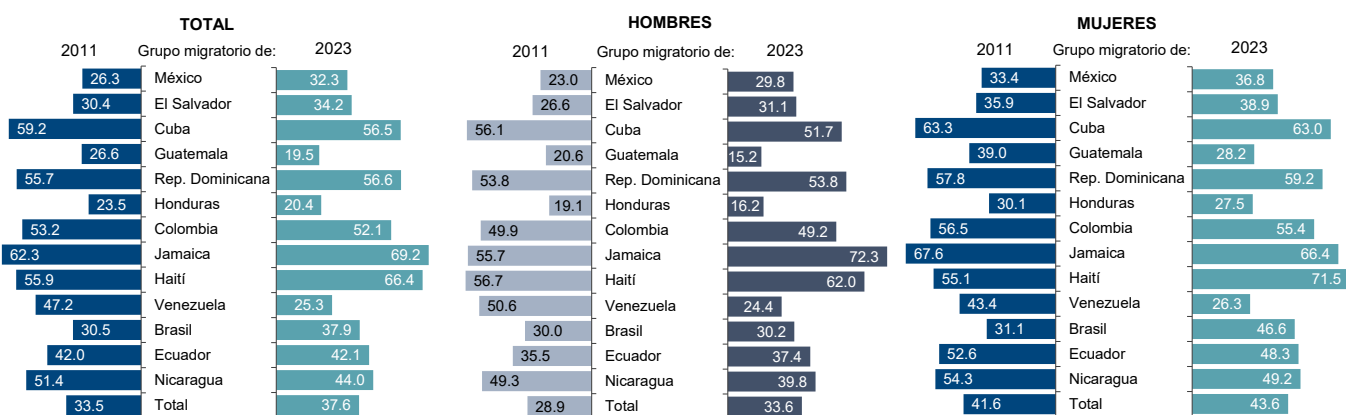
incremento fueron aquellos que en los últimos años han registrado un fuerte flujo migratorio hacia Estados Unidos, como los provenientes de Guatemala, Honduras y Venezuela.

COMENTARIO FINAL

Las cifras de empleo presentadas en esta nota no incluyen a los trabajadores inmigrantes provenientes de otros países latinoamericanos que no tienen una presencia significativa en la muestra estadística de la Current Population Survey. Ahora bien, las cifras de la American Community Survey que es una encuesta anual que también recaba la Oficina de Censos de Estados Unidos muestran que en 2023, en ese país el número adicional de trabajadores inmigrantes provenientes de otros 8 países latinoamericanos, Perú, Guyana, Trinidad y Tobago, Argentina, Chile, Costa Rica, Bolivia y Panamá, superó a un millón de trabajadores. Ello indica que actualmente en la economía norteamericana el nivel de empleo de los trabajadores inmigrantes provenientes de América Latina y el Caribe es cercano a 17 millones de trabajadores.

GRÁFICA 7

ESTADOS UNIDOS: PARTICIPACIÓN DE LOS TRABAJADORES CON CIUDADANÍA EN EL EMPLEO TOTAL DE 13 GRUPOS MIGRATORIOS ORIGINARIOS DE AMÉRICA LATINA Y EL CARIBE



Fuente: Cálculos del CEMLA con extracciones de la base de datos de la Current Population Survey de la Oficina de Censos de Estados Unidos.