

# LA MASA SALARIAL ANUAL DE LOS TRABAJADORES MEXICANOS INMIGRANTES EN ESTADOS UNIDOS SUPERÓ 300 MIL MILLONES DE DÓLARES AL CIERRE DEL SEGUNDO TRIMESTRE DE 2022

Jesús A. Cervantes González y Rodolfo Ostolaza\*  
Agosto de 2022

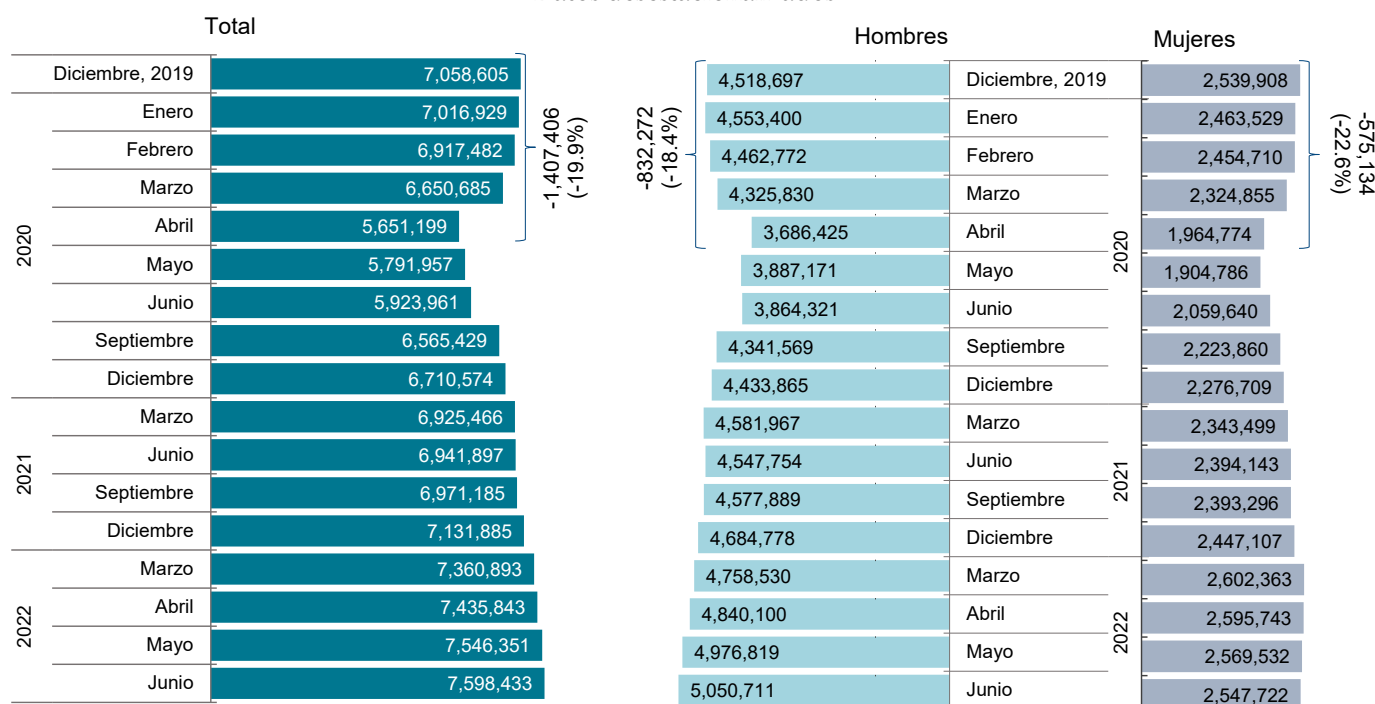
Esta nota cubre tres temas: 1) **Se comenta la evolución reciente del empleo en Estados Unidos de los trabajadores mexicanos inmigrantes y se destaca que al mes de junio del presente año no había indicios de un debilitamiento de dicha ocupación;** 2) Se miden los incrementos que ha registrado la masa salarial anual de dichos trabajadores; y 3) Se calcula para el primer semestre de 2022, el porcentaje de su ingreso laboral que los migrantes mexicanos enviaron como remesas a sus familiares en México.

## EMPLEO DE LOS TRABAJADORES MEXICANOS EN ESTADOS UNIDOS

La Gráfica 1 presenta con datos desestacionalizados el comportamiento del empleo en Estados Unidos de los trabajadores mexicanos inmigrantes y muestra que dicha ocupación registró una severa caída en los primeros meses de 2020, como consecuencia del impacto de la pandemia de Covid-19 en los niveles de actividad económica en ese país. De diciembre de 2019 a abril de 2020, el referido nivel de

GRÁFICA 1

ESTADOS UNIDOS: NÚMERO DE TRABAJADORES INMIGRANTES MEXICANOS OCUPADOS DE DICIEMBRE DE 2019 A JUNIO DE 2022  
Datos desestacionalizados



Fuente: Cálculos del CEMLA con extracciones de la base de datos de la Current Population Survey, de la Oficina de Censos de Estados Unidos.

\*Esta nota fue elaborada por Jesús A. Cervantes González ([jcervantes@cemla.org](mailto:jcervantes@cemla.org)), Director de Estadísticas Económicas y Coordinador del Foro de Remesas de América Latina y el Caribe del CEMLA y Rodolfo Ostolaza ([rostolaza@cemla.org](mailto:rostolaza@cemla.org)), economista senior del CEMLA. El apoyo de Denisse Jiménez ([ljimenez@cemla.org](mailto:ljimenez@cemla.org)) fue indispensable para la elaboración de esta nota. Los comentarios expresados en este documento son responsabilidad exclusiva de los autores y no reflejan necesariamente los puntos de vista del CEMLA.

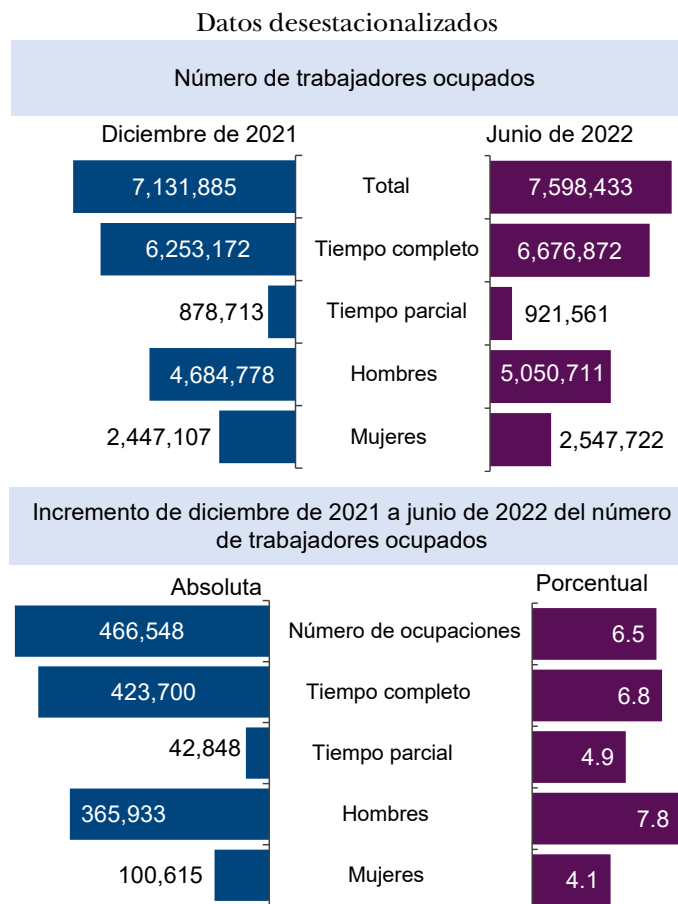
empleo se contrajo en 1,407,406 trabajadores, lo que representó una disminución de 19.9% que se integró de descensos de 832,272 trabajadores de género masculino (-18.4%) y de 575,134 mujeres (-22.6%). A partir de mayo de 2020, el nivel de ocupación de los trabajadores mexicanos inmigrantes comenzó a recuperarse, lo que continuó en 2021 y se ha mantenido en 2022. La gráfica muestra que en junio de 2022, el empleo en Estados Unidos de los trabajadores mexicanos inmigrantes ya había superado sus niveles prepandemia de diciembre de 2019 y enero de 2020, con un incremento significativo en el caso de los de género masculino.

**En junio de 2022, el empleo de los referidos trabajadores mexicanos inmigrantes resultó de 7,598,433 trabajadores (Gráfica 2) y se integró de 5,050,711 hombres y 2,547,722 mujeres, el 33.5% del total.** Tales cifras implicaron un aumento de 466,548 ocupaciones y de 6.5% con relación a diciembre de 2021. Dicho incremento se integró de 365,933 nuevos empleos de hombres y 100,615 ocupaciones de mujeres, con avances respectivos de 7.8% y 4.1%, respectivamente. La mejoría abarcó tanto a las ocupaciones de tiempo completo como a las de tiempo parcial.

### MASA SALARIAL EN ESTADOS UNIDOS DE LOS TRABAJADORES MEXICANOS INMIGRANTES

Durante el primer semestre de 2022, la masa salarial en Estados Unidos de los trabajadores mexicanos alcanzó 156,214 millones de dólares y se integró por 113,692 millones de dólares obtenidos por los de

## GRÁFICA 2 ESTADOS UNIDOS: INCREMENTO EN EL PRIMER SEMESTRE DE 2022 DEL NÚMERO DE TRABAJADORES INMIGRANTES MEXICANOS OCUPADOS

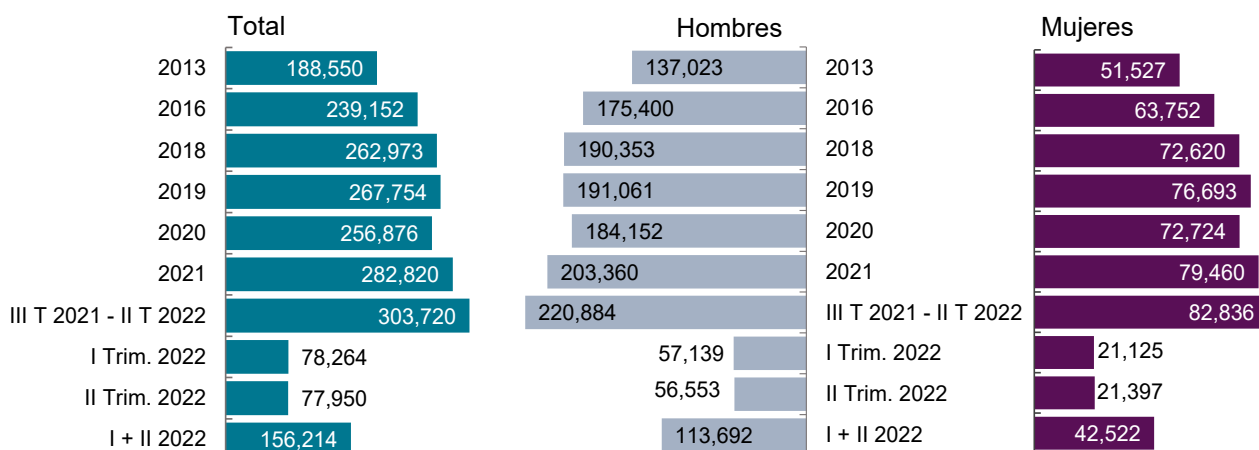


Fuente: Cálculos del CEMLA con extracciones de la base de datos de la Current Population Survey, de la Oficina de Censos de Estados Unidos.

## GRÁFICA 3

### ESTADOS UNIDOS: MASA SALARIAL DE LOS TRABAJADORES MEXICANOS INMIGRANTES SEGÚN GÉNERO: 2013 - II TRIM. DE 2022

Millones de dólares



Fuente: Cálculos del CEMLA con extracciones de la base de datos de la Current Population Survey, de la Oficina de Censos de Estados Unidos.

género masculino y 42,522 millones por las mujeres, el 27.2% del total (Gráfica 3). Con lo anterior, al cierre del segundo trimestre de 2022, **la masa salarial anual de los trabajadores del grupo migratorio mexicano en ese país resultó de 303,720 millones de dólares** (suma del tercer trimestre de 2021 al segundo de 2022), de los que 220,884 millones fueron obtenidos por hombres y 82,836 millones por mujeres, el 27.3% del total.

### PORCENTAJE DE LA MASA SALARIAL ENVIADO A MÉXICO COMO REMESAS

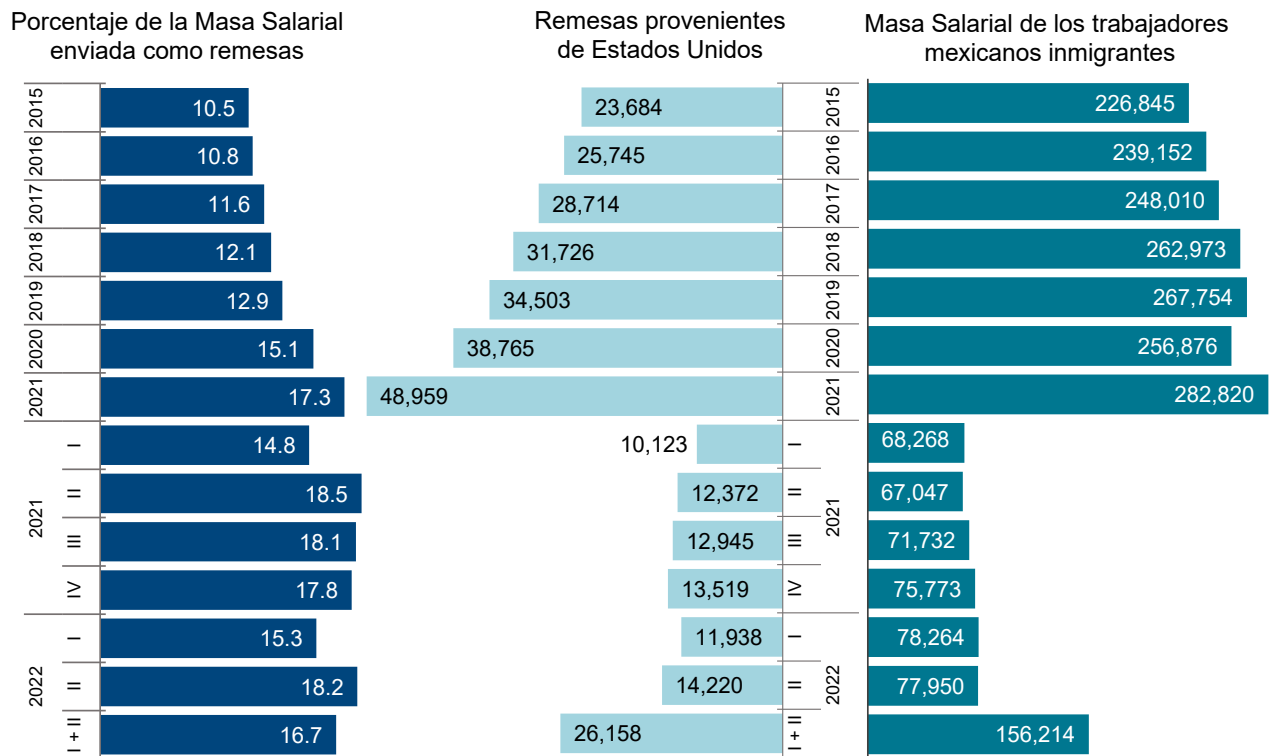
**Durante el primer semestre de 2022, el porcentaje de la masa salarial obtenida en Estados Unidos por los trabajadores mexicanos inmigrantes que se envió a México como remesas resultó de 16.7%** (Gráfica 4). En dicho semestre el ingreso de México por remesas provenientes de Estados Unidos

sumó 26,158 millones de dólares, monto que con relación a la masa salarial de los trabajadores mexicanos inmigrantes en ese semestre, de 156,214 millones de dólares, implicó el mencionado cociente. Lo anterior significa que, en el primer semestre de 2022, el 83.3% del ingreso de trabajo obtenido en Estados Unidos por el conjunto de migrantes mexicanos se destinó en ese mismo país, a erogaciones para manutención, salud, pago de impuestos, de seguridad social y cubrir pasivos, incluyendo el pago de hipotecas, y posiblemente una parte también se utilizó para reconstruir ahorro. Cabe reconocer que seguramente en el primer semestre del año hubo un número importante de migrantes mexicanos que enviaron un porcentaje mayor a 16.7% de su ingreso laboral como remesas, pero ello se compensó con otros que mandaron un porcentaje menor y por aquellos que no mandaron o que dejaron de hacerlo.

### GRÁFICA 4

REMESAS PROVENIENTES DE ESTADOS UNIDOS COMO PORCENTAJE DE LA MASA SALARIAL DE LOS TRABAJADORES MEXICANOS INMIGRANTES EN ESE PAÍS: 2015-II TRIM. 2022

Porcentajes y millones de dólares



Fuente: Banco de México y cálculos del CEMLA con extracciones de la base de datos de la Current Population Survey, de la Oficina de Censos de Estados Unidos.