



# Mayores Remuneraciones Medias y Masa Salarial de los Trabajadores Mexicanos en Estados Unidos Han Impulsado el Ingreso de México por Remesas

Jesús A. Cervantes González  
Cindy Sánchez Ricardo\*

Abril 3 de 2017

\*Jesús Cervantes es Gerente de Estadísticas Económicas y Coordinador del Foro de Remesas de América Latina y el Caribe en el Centro de Estudios Monetarios Latinoamericanos (CEMLA). El Foro de Remesas coordina actividades de los bancos centrales de América Latina y el Caribe en el tema de remesas. Cindy Sánchez es economista en dicha Gerencia. Se agradece el apoyo de Denisse Jiménez en la elaboración de este documento.

# I. INTRODUCCIÓN

- A partir de 2014, el ingreso de México por remesas del exterior ha mostrado una recuperación significativa, luego de un periodo prolongado de varios años de debilidad con altibajos. La evolución reciente de dicho ingreso ha respondido a avances importantes en Estados Unidos en los niveles de empleo de los trabajadores mexicanos inmigrantes que han ido acompañados de incrementos de sus remuneraciones medias y consecuentemente de su masa salarial. En particular, en 2016, el empleo de dichos trabajadores no presentó aumento respecto a su nivel promedio en 2015, pero hubo nuevas alzas de las remuneraciones medias y de la masa salarial.
- La mejoría del ingreso de México por remesas posiblemente también ha sido incentivada por el incremento en el poder de compra interno de las remesas enviadas. Esto último se ha originado de que la fuerte depreciación cambiaria que ha registrado el peso con relación al dólar norteamericano no ha impactado de manera significativa a los niveles de precios en México. De hecho, de 2013 a 2016 el ingreso anual por remesas mostró un alza de 20.9% en dólares, pero su incremento en pesos constantes, es decir, en poder de compra en México resultó de 61.3%.
- Asimismo, cabe reconocer que la incertidumbre de los migrantes mexicanos en Estados Unidos acerca de si su envío de remesas pudiera enfrentar restricciones más adelante también podría haber acelerado el envío de tales transferencias.

- Esta nota está integrada por esta introducción, dos secciones adicionales y los comentarios finales. En la segunda sección se revisa el comportamiento en los años recientes del ingreso de México por remesas a partir de información del Banco de México. En la tercera sección se analiza en detalle la evolución en Estados Unidos del empleo, las remuneraciones medias y la masa salarial de los trabajadores inmigrantes mexicanos.
- El análisis sobre el empleo y las remuneraciones de los trabajadores mexicanos en Estados Unidos se llevó a cabo a partir de extracciones de datos de la Current Population Survey que recaba la Oficina de Censos de Estados Unidos. Dicha encuesta se recaba en hogares con periodicidad mensual y es la fuente oficial de información para la medición de la tasa de desempleo de ese país.
- En esta nota el concepto de masa salarial corresponde a ingresos laborales o ingresos del trabajo, principalmente por trabajo subordinado a un empleador, pero también incluye ingresos de trabajadores independientes y de pequeñas actividades empresariales.

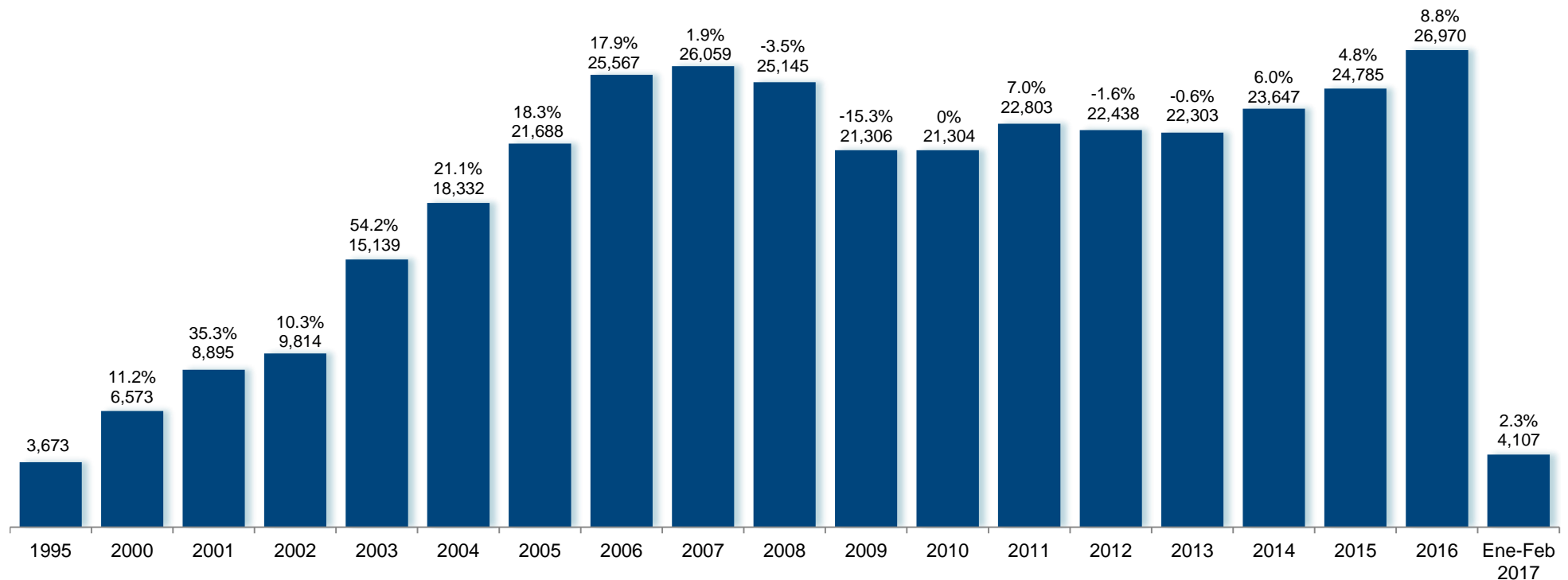
## II. EVOLUCIÓN RECIENTE DEL INGRESO DE MÉXICO POR REMESAS

# EL INGRESO DE MÉXICO POR REMESAS FAMILIARES EN EL PERIODO 2014-2017

Durante 2014 y 2015 el ingreso de México por remesas familiares medido en dólares registró crecimientos significativos de 6% y 4.8%, respectivamente, y en 2016 repuntó en 8.8%. Asimismo, en el bimestre enero-febrero de 2017 su incremento anual fue de 2.3% (aumento de 6.3% en enero y descenso anual de -1.5% en febrero).\*

## MÉXICO: EVOLUCIÓN DEL INGRESO POR REMESAS FAMILIARES

Millones de dólares y variaciones porcentuales anuales

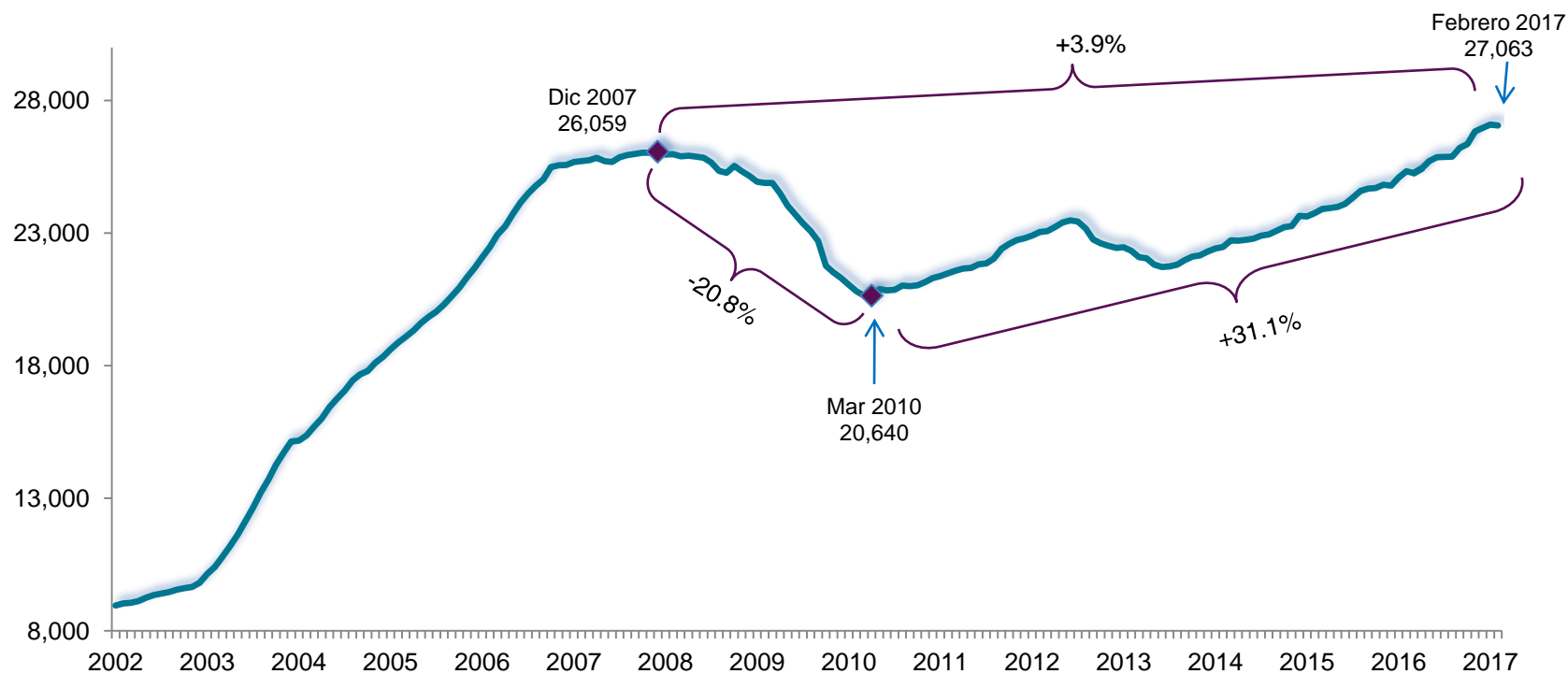


FUENTE: Elaborado con información del Banco de México

\*La tasa anual negativa de febrero de 2017 pudiera haber sido influida por el hecho de que ese mes contó con un día menos que febrero del año pasado. En particular, contó con un lunes menos que es el día de la semana más importante en el pago de remesas, de acuerdo con los resultados de un estudio del CEMLA-BANORTE-BID. Véase: La Migración Femenina y el Ingreso de México por Remesas; CEMLA-BANORTE-FOMIN-BID, 2015.

En febrero de 2017, el ingreso de México por remesas familiares medido de manera anual (acumulado en doce meses) ascendió a 27,063 millones de dólares, cifra que superó en 3.9% al pico anual previamente alcanzado en diciembre de 2007.

### INGRESO POR REMESAS FAMILIARES, 2002-2017 MILLONES DE DÓLARES EN PERIODOS DE DOCE MESES



FUENTE: Elaborado con información del Banco de México

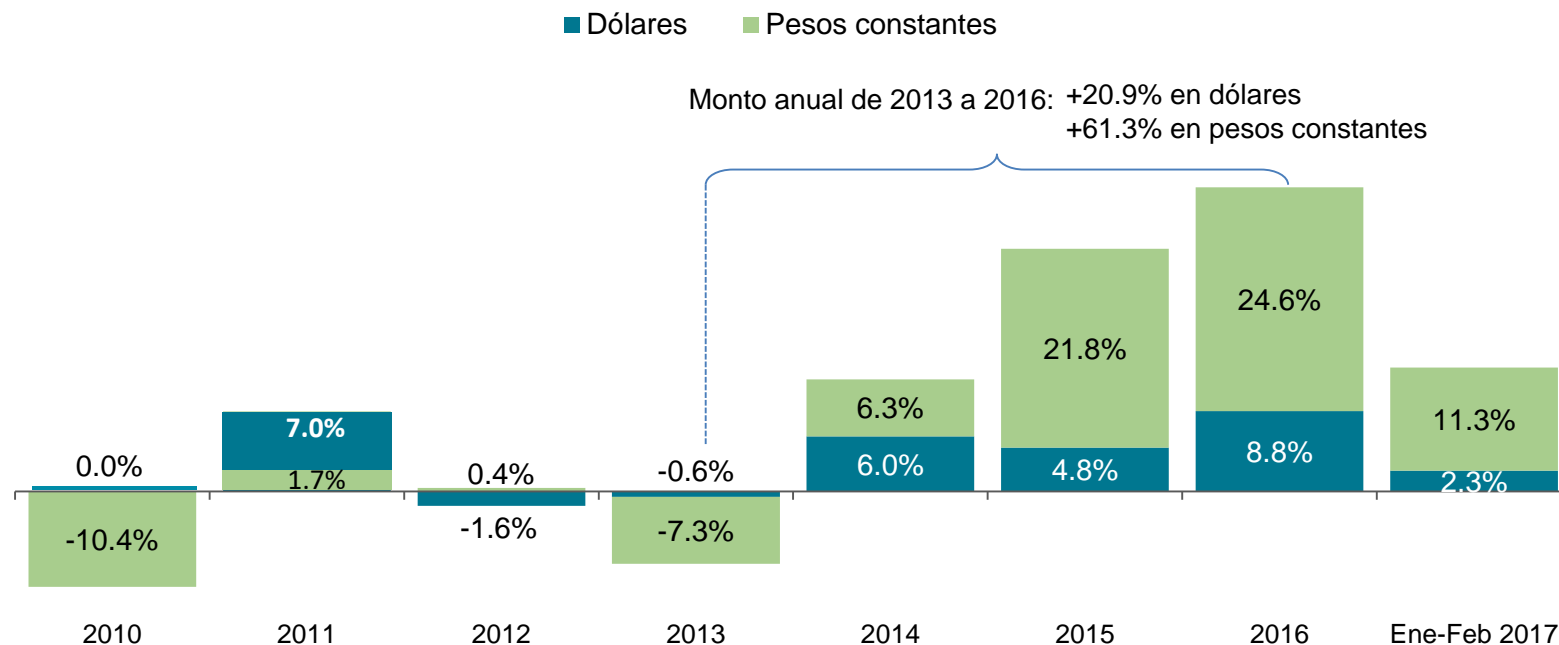
# LAS REMESAS EN DÓLARES CORRIENTES Y EN PESOS CONSTANTES

El crecimiento anual en 2015 y 2016 registrado por el ingreso de México por remesas familiares resultó muy elevado en pesos constantes, es decir, medido por el poder de compra que obtienen los hogares receptores. Así, en 2016 su crecimiento fue de 8.8% en dólares, pero ascendió a 24.6% en pesos constantes. Por su parte, en el primer bimestre de 2017 el crecimiento anual de las remesas fue de 2.3% en dólares y de 11.3% en pesos constantes.

Tales diferencias se han originado por depreciaciones del tipo de cambio del peso mexicano con respecto al dólar que han impactado solo parcialmente a los precios al consumidor en México. De hecho, de 2013 a 2016, el aumento en el monto anual del ingreso por remesas fue de 20.9% en dólares, pero resultó de 61.3% en pesos constantes, con un impacto muy positivo en los hogares receptores y en su gasto de consumo.

## INGRESO DE MÉXICO POR REMESAS FAMILIARES EN DÓLARES CORRIENTES Y PESOS CONSTANTES

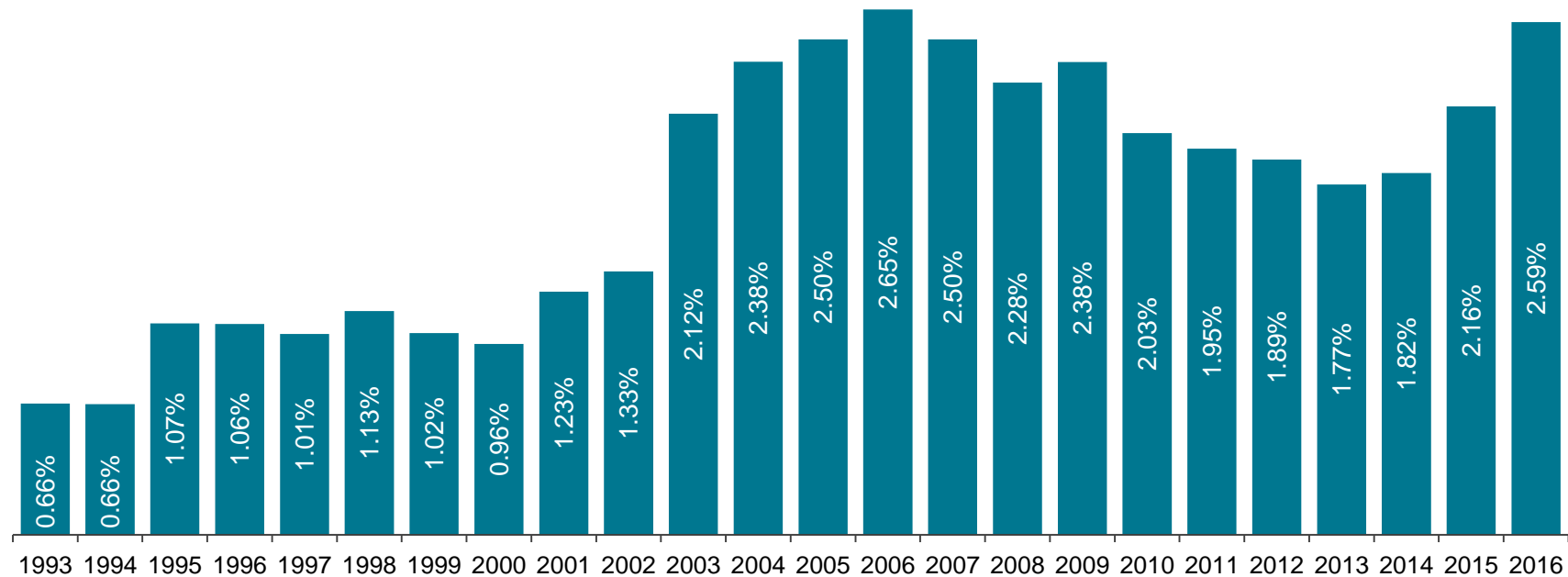
Variaciones porcentuales anuales



# LAS REMESAS COMO PROPORCIÓN DEL PIB DE MÉXICO

En 2016 el ingreso de México por remesas medido como proporción del PIB resultó de 2.59%, cifra muy cercana al pico previamente registrado en 2006.

MÉXICO: REMESAS COMO PORCENTAJE DEL PIB



Fuente: cálculos considerando estadísticas del Banco de México y del Instituto Nacional de Estadística y Geografía (INEGI)

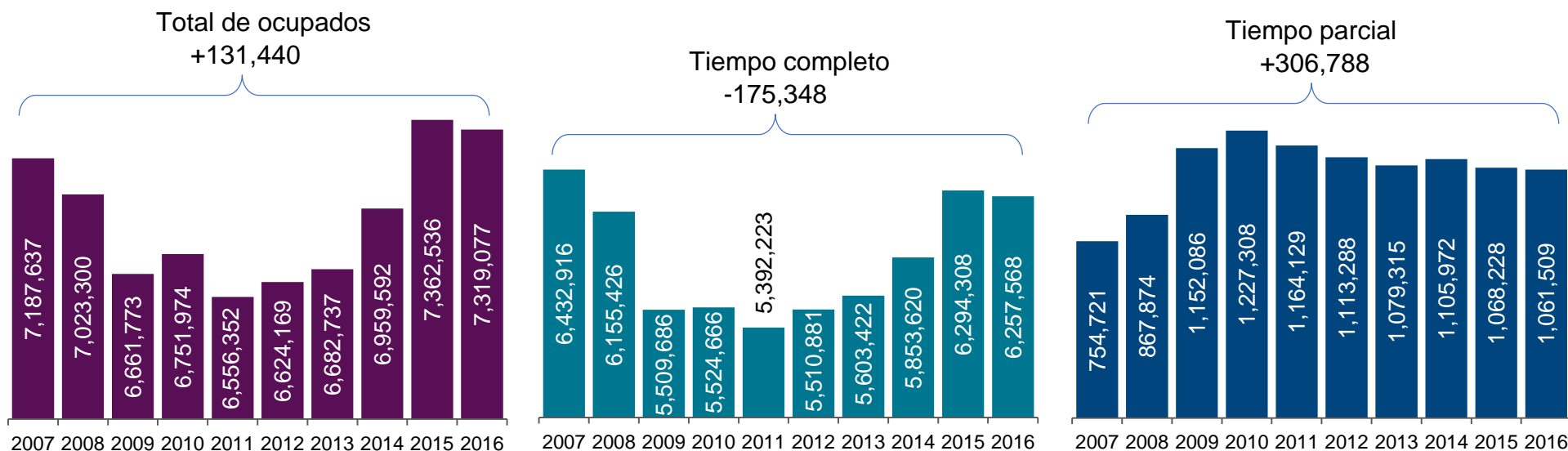


# III. EMPLEO, REMUNERACIONES MEDIAS Y MASA SALARIAL DE LOS TRABAJADORES INMIGRANTES MEXICANOS EN ESTADOS UNIDOS

# EMPLEO EN ESTADOS UNIDOS DE LOS TRABAJADORES INMIGRANTES MEXICANOS

El nivel de empleo en Estados Unidos de los trabajadores inmigrantes de origen mexicano alcanzó un máximo en 2007, para luego contraerse a 2011 en más de 631 mil ocupaciones (602 mil hombres y 29 mil mujeres) por la crisis financiera que impactó a ese país. En 2012, la ocupación de los trabajadores mexicanos comenzó a recuperarse y resultó muy vigorosa en 2014 y 2015. Con ello para 2016 dicha ocupación ya había superado en 131 mil empleos al promedio registrado en 2007. No obstante, en ese periodo hubo un cambio significativo en la composición del empleo por género. Asimismo, el moderado avance del empleo se integró por un aumento significativo en las ocupaciones de tiempo parcial, de 307 mil ocupaciones, y un descenso de las de tiempo completo, de 175 mil ocupaciones.

ESTADOS UNIDOS: NÚMERO DE TRABAJADORES INMIGRANTES MEXICANOS OCUPADOS



De 2007 a 2016, el nivel de empleo de los trabajadores mexicanos inmigrantes de género masculino cayó en casi 257 mil ocupaciones, mientras que el de mujeres avanzó en 388 mil ocupaciones. En los hombres hubo un fuerte descenso en las ocupaciones de tiempo completo y un aumento en las de tiempo parcial, mientras que en el caso de las mujeres hubo aumentos en ambas modalidades.

## ESTADOS UNIDOS: NÚMERO DE TRABAJADORES INMIGRANTES MEXICANOS OCUPADOS SEGÚN GÉNERO

### HOMBRES



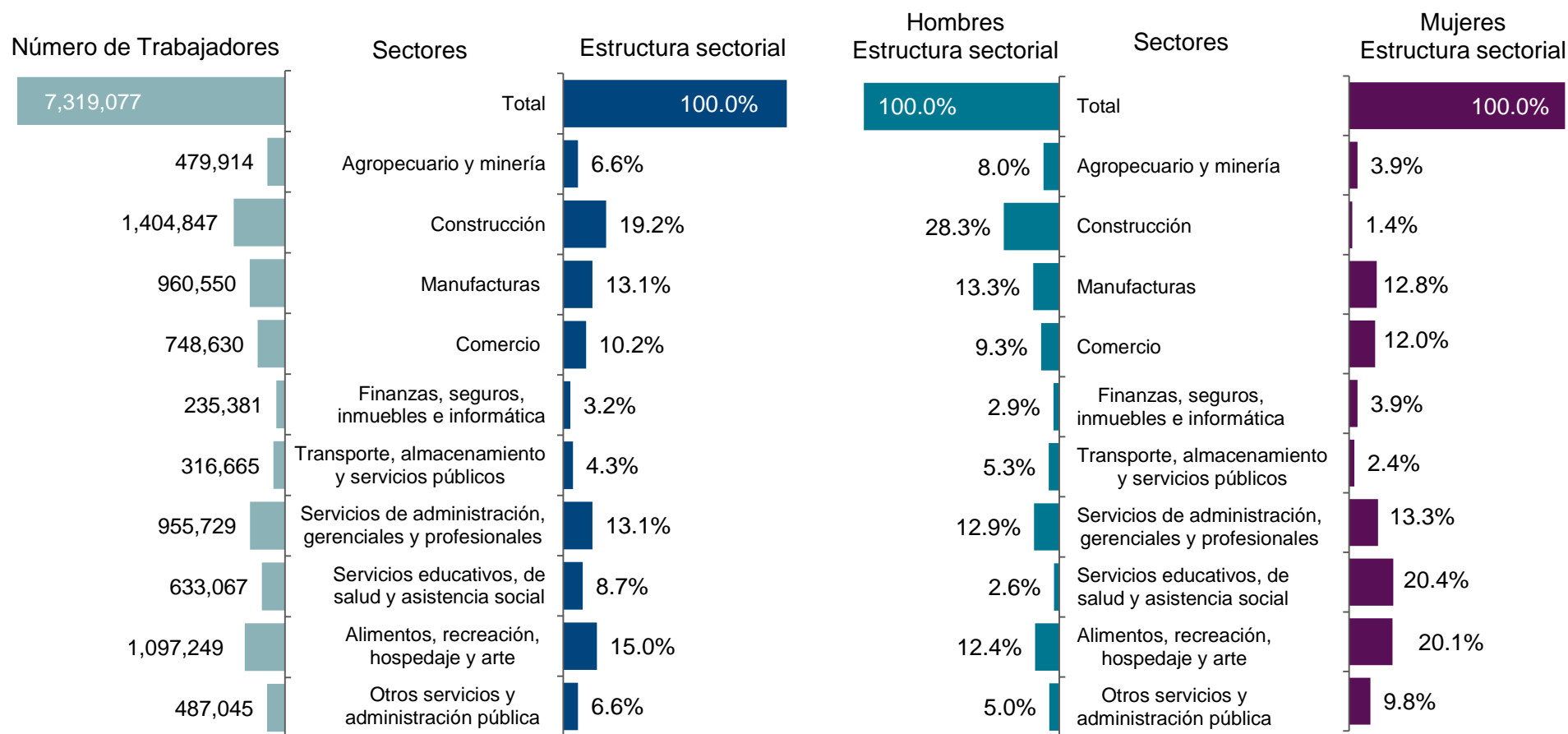
### MUJERES



La principal actividad en que laboran los trabajadores mexicanos inmigrantes es la construcción con más de 1.4 millones de trabajadores en 2016, lo que representó el 19.2% de la ocupación de ese grupo migratorio. Dicho sector fue seguido por el de alimentos recreación y hospedaje (15% del empleo total) y los de manufacturas y de servicios de administración, gerenciales y profesionales (13.1% cada uno de los dos). Hay fuertes diferencias en la distribución sectorial por género. Así, el 28.3% de los hombres trabajan en la industria de la construcción, pero solo el 1.4% de las mujeres. También el 20.1% de las mujeres laboran en el sector de alimentos, recreación y hospedaje, pero el porcentaje correspondiente es de 2.6% en los hombres.

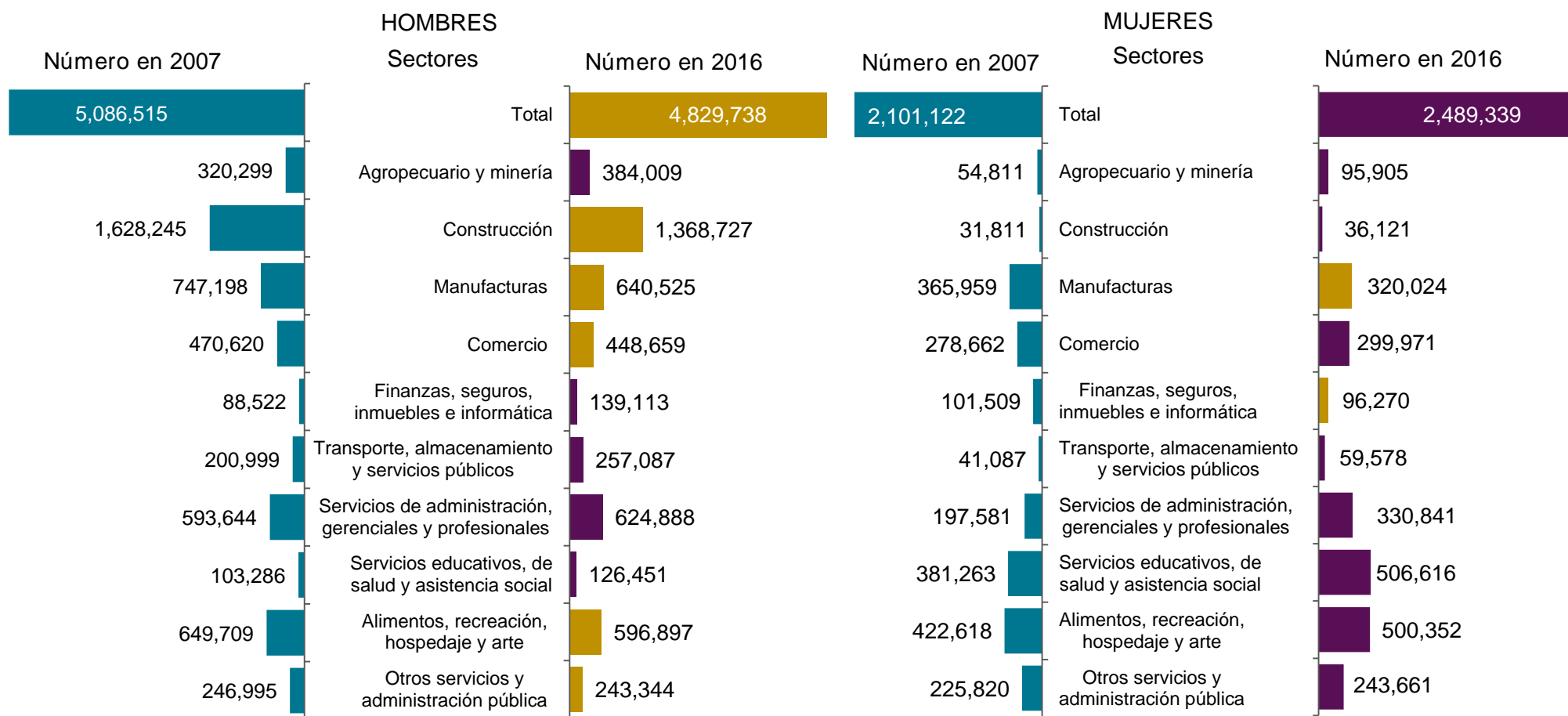
## ESTADOS UNIDOS: DISTRIBUCIÓN SECTORIAL DE LOS TRABAJADORES INMIGRANTES MEXICANOS SEGÚN GÉNERO EN 2016

Número de trabajadores y por cientos



El descenso de 2007 a 2016 del empleo de los inmigrantes mexicanos de género masculino de 257 mil trabajadores se derivó principalmente de la combinación de caídas en la industria de la construcción (260 mil empleos), manufacturas (107 mil ), servicios de alimentación, recreación y hospedaje (53 mil ocupaciones) y un aumento en el agropecuario (64 mil empleos). Por su parte, el aumento de 388 mil empleos en las mujeres se originó por incrementos en la mayoría de los sectores sobresaliendo en los servicios de administración, gerenciales y profesionales (133 mil empleos), los servicios educativos, de salud y asistencia social (125 mil ocupaciones) y los servicios de alimentos, recreación y hospedaje (78 mil empleos).

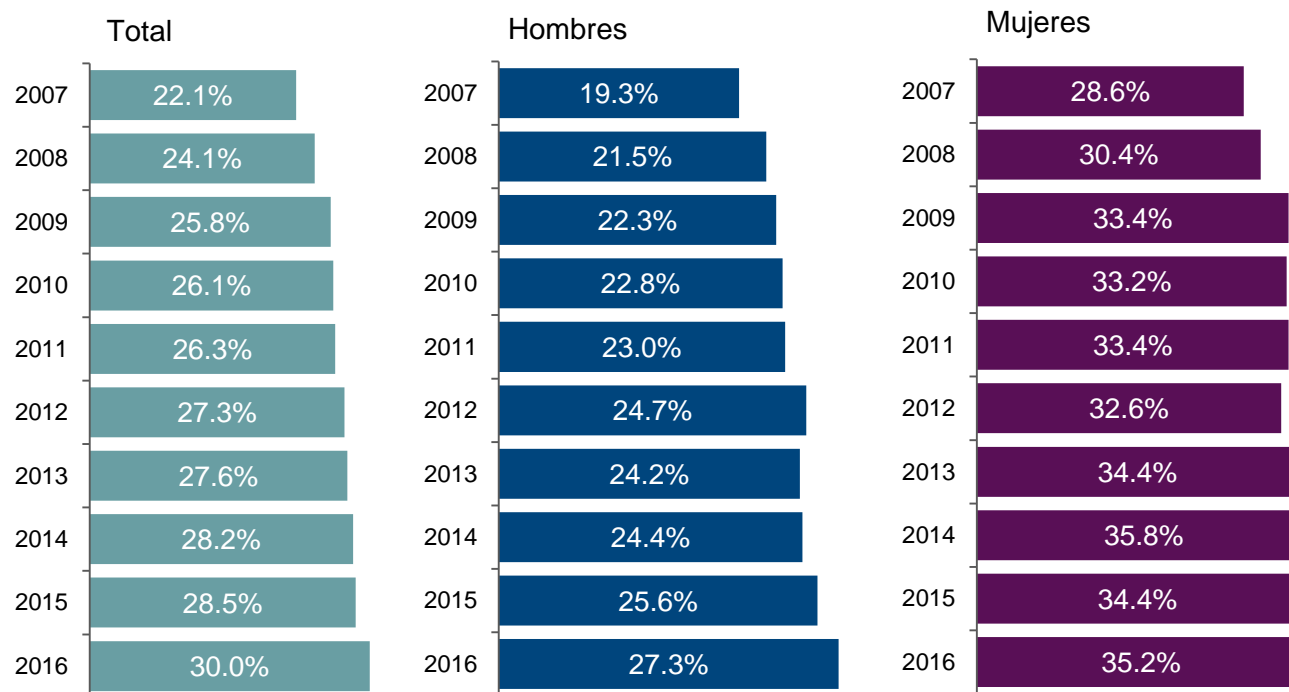
## ESTADOS UNIDOS: NÚMERO DE TRABAJADORES INMIGRANTES MEXICANOS SEGÚN SECTOR DE ACTIVIDAD Y GÉNERO EN 2007 Y 2016



# AUMENTO EN EL PORCENTAJE DE TRABAJADORES INMIGRANTES MEXICANOS CON CIUDADANÍA

Durante los últimos años en Estados Unidos ha aumentado de manera significativa el porcentaje de trabajadores inmigrantes mexicanos que cuentan con ciudadanía, aunque todavía se mantiene muy por debajo de lo observado en otros grupos migratorios. Ello ha respondido tanto al freno del flujo migratorio mexicano hacia ese país como a la acumulación de antigüedad de los que ya contaban con residencia permanente. Así, el porcentaje con ciudadanía pasó de 22.1% en 2007 a 30.0% en 2016. El referido porcentaje se elevó de 19.3% a 27.3% en el caso de los de género masculino y de 28.6% a 35.2% en los de género femenino. Cabe señalar que en Estados Unidos el porcentaje de mujeres inmigrantes con ciudadanía supera al de los hombres en prácticamente la totalidad de los grupos migratorios.

ESTADOS UNIDOS: PORCENTAJE DE TRABAJADORES MEXICANOS INMIGRANTES OCUPADOS CON CIUDADANÍA SEGÚN GÉNERO



# REMUNERACIONES MEDIAS DE LOS TRABAJADORES MEXICANOS INMIGRANTES

De 2007 a 2010, en Estados Unidos las remuneraciones medias de los trabajadores inmigrantes mexicanos cayeron por la debilidad de la demanda de trabajo, pero a partir de 2012 comenzaron a recuperarse presentando un avance muy significativo de 2013 a 2016. Dicha mejoría abarcó tanto a las ocupaciones de tiempo completo como a las de tiempo parcial, pero fue más importante en las primeras.

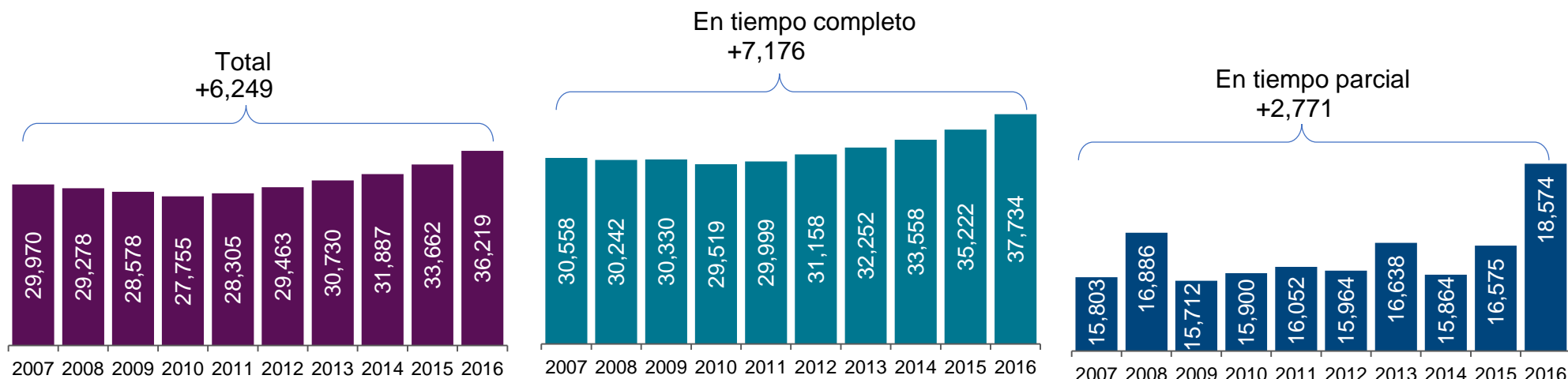
ESTADOS UNIDOS: REMUNERACIÓN MEDIA DE LOS TRABAJADORES INMIGRANTES MEXICANOS  
Dólares anuales



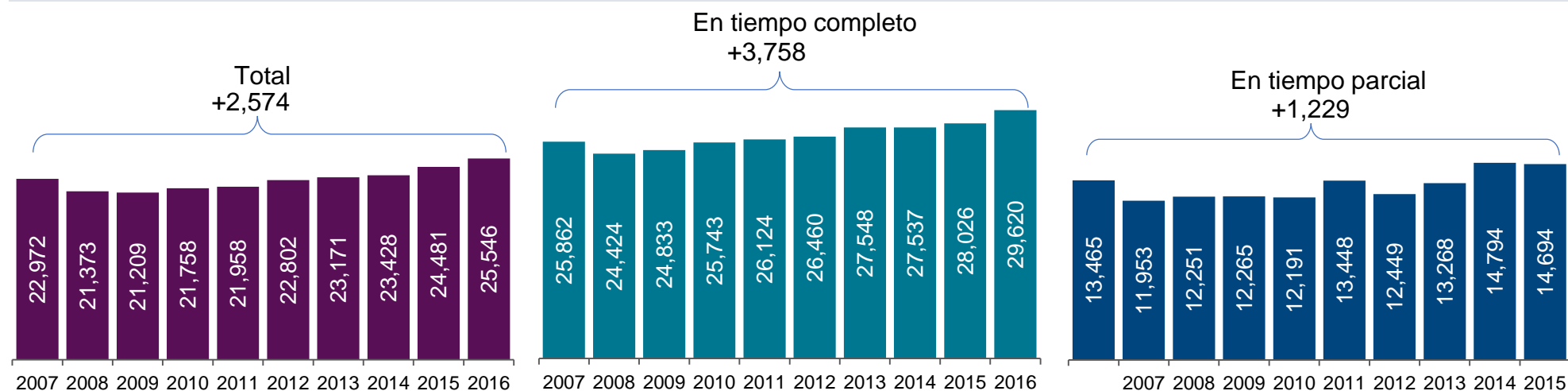
Al distinguir por género, en el conjunto del periodo 2007 a 2016, el incremento absoluto y relativo de las remuneraciones fue muy superior en el caso de los hombres que de las mujeres, especialmente en las ocupaciones de tiempo completo. De hecho, se amplió la brecha entre las remuneraciones medias en ocupaciones de tiempo completo de los trabajadores inmigrantes mexicanos de género masculino y femenino. Dicha brecha está muy influenciada por la distribución a nivel sectorial de los trabajadores mexicanos de género masculino y femenino y por los diferenciales en las remuneraciones medias entre sectores.

## ESTADOS UNIDOS: REMUNERACIÓN MEDIA DE LOS TRABAJADORES INMIGRANTES MEXICANOS SEGÚN GÉNERO

### HOMBRES



### MUJERES

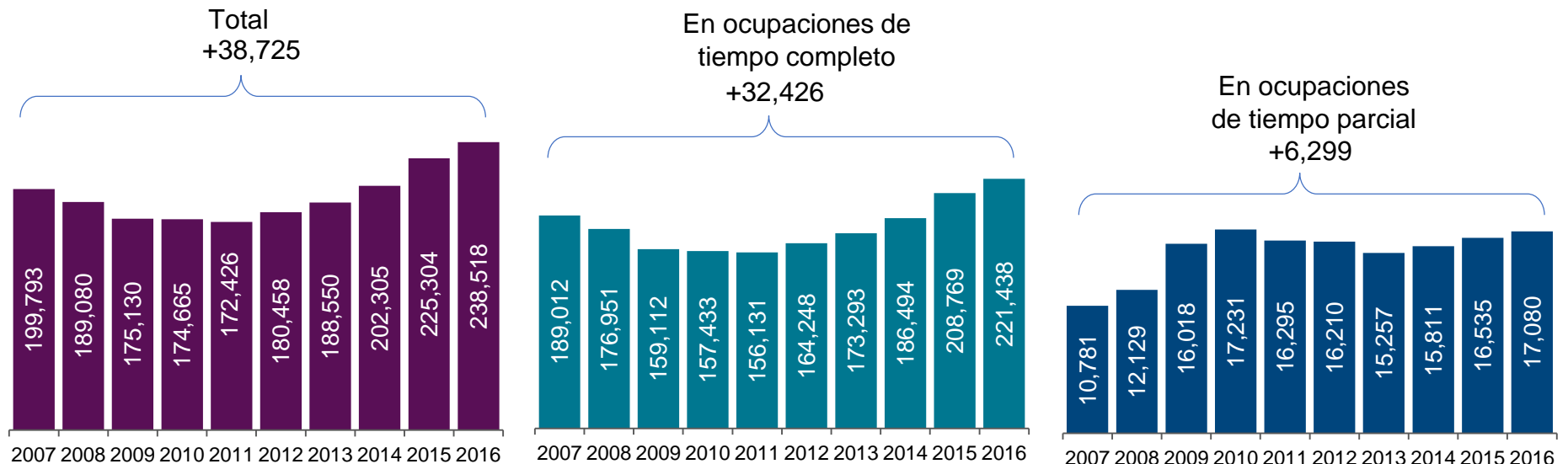




# MASA SALARIAL EN ESTADOS UNIDOS DE LOS TRABAJADORES INMIGRANTES MEXICANOS

La masa salarial de los trabajadores mexicanos inmigrantes en Estados Unidos presentó un fuerte descenso de más de 27 mil millones de dólares de 2007 a 2011 como reflejo tanto de la caída del nivel de empleo como de las remuneraciones medias. Posteriormente dicha masa salarial inició una recuperación, misma que fue muy vigorosa de 2013 a 2016, lo que favoreció el envío de remesas de los trabajadores mexicanos a sus familiares en México.

ESTADOS UNIDOS: MASA SALARIAL DE LOS TRABAJADORES INMIGRANTES MEXICANOS  
Millones de dólares por año



El aumento de la masa salarial de 2007 a 2016 fue compartido por los trabajadores mexicanos de género masculino y femenino. En términos absolutos dicho incremento fue más cuantioso en los hombres que en las mujeres, pero en términos porcentuales fue más significativo en las mujeres. El alza relativa de la masa salarial fue más elevada en las ocupaciones de tiempo parcial que en las de tiempo completo.

## ESTADOS UNIDOS: MASA SALARIAL DE LOS TRABAJADORES INMIGRANTES MEXICANOS SEGÚN GÉNERO

Millones de dólares por año

### HOMBRES



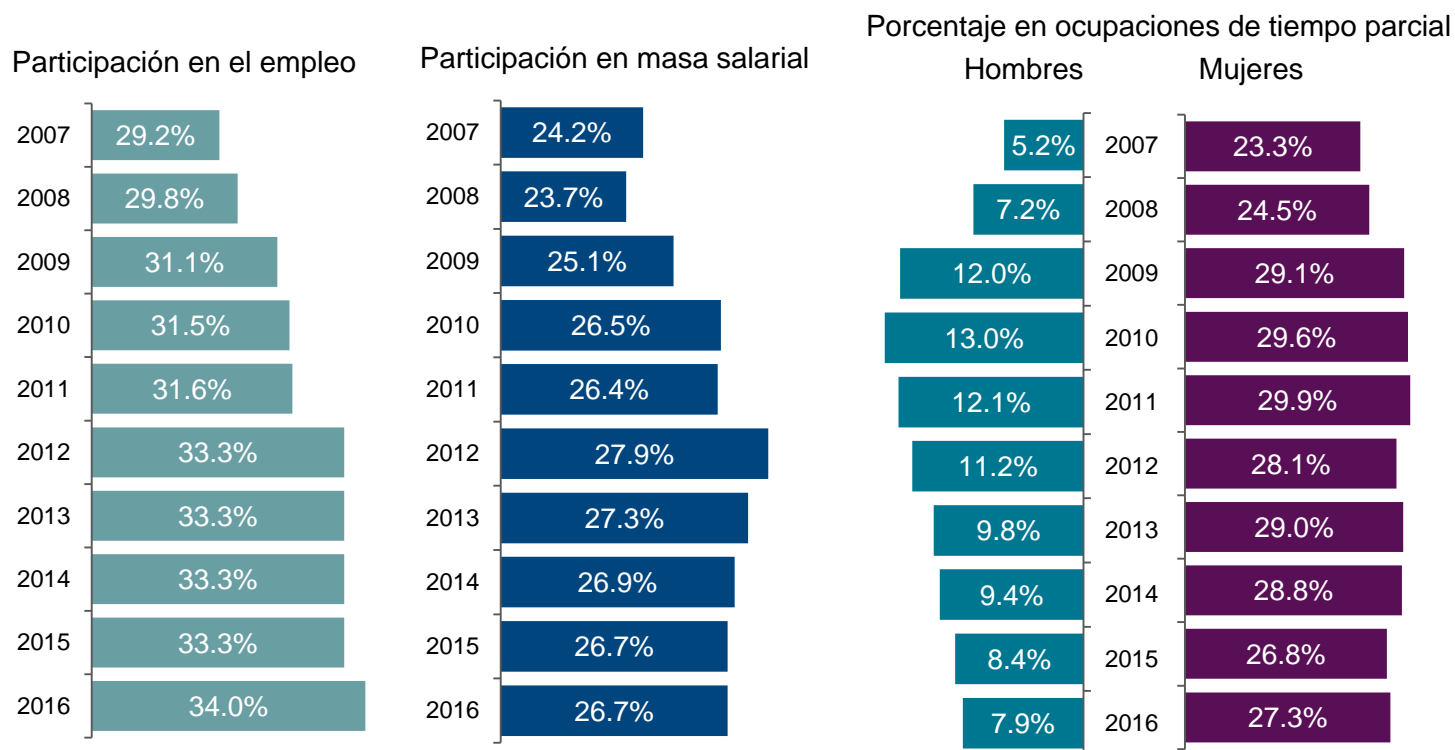
### MUJERES



La disminución en Estados Unidos del nivel de empleo de los trabajadores mexicanos inmigrantes de género masculino y el incremento en las mujeres han implicado un aumento en la participación de estas últimas en la ocupación total de ese grupo migratorio. Así, dicha participación se elevó de 29.2% en 2007 a 34.0% en 2016. Lo anterior también propició que en ese periodo se incrementara ligeramente la participación de las mujeres en la masa salarial de ese grupo migratorio, de 24.2% en 2007 a 26.7% en 2016. Este menor avance relativo que el observado en el empleo reflejó tanto un diferencial de remuneraciones medias entre hombres y mujeres y la distinta distribución de su ocupación a nivel sectorial. Asimismo, también refleja que el porcentaje de mujeres en ocupaciones de tiempo parcial supera al observado en los hombres, aunque en ambos grupos aumentó de 2007 a 2016.

### ESTADOS UNIDOS: PARTICIPACIÓN DE LAS MUJERES EN EL EMPLEO Y MASA SALARIAL DE LOS TRABAJADORES INMIGRANTES MEXICANOS

Por cientos

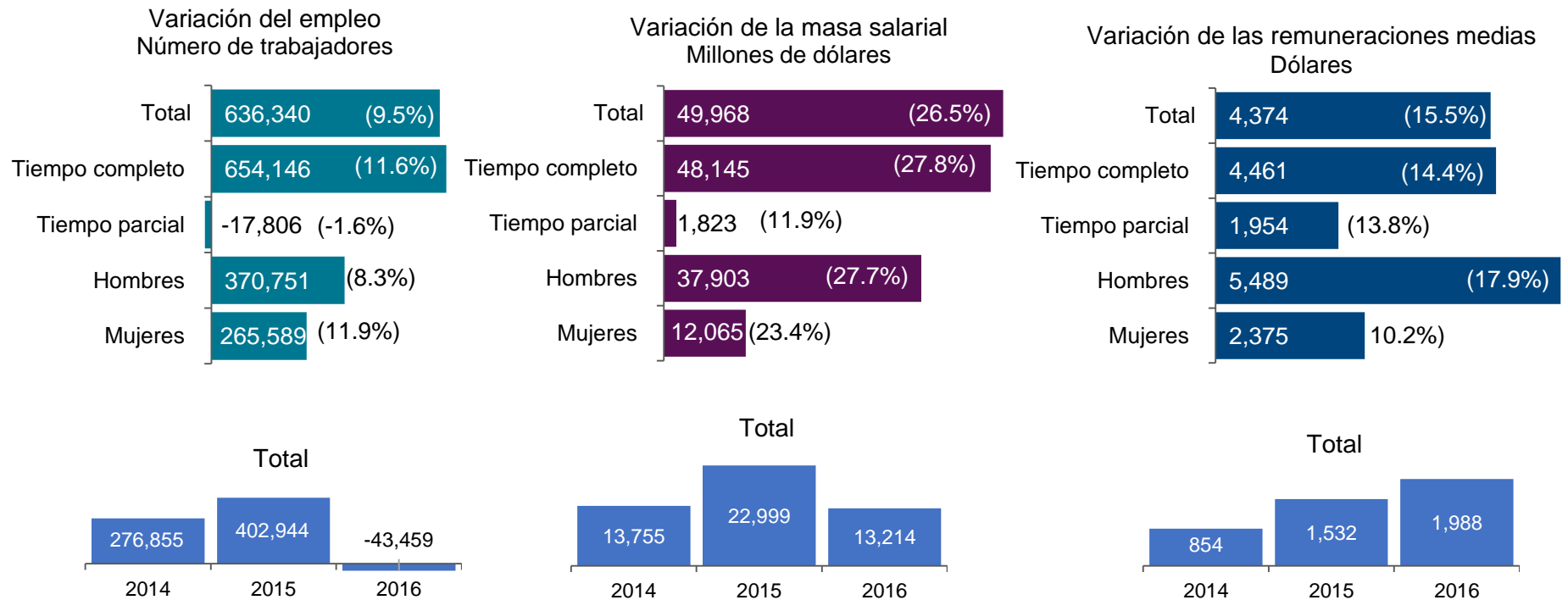


# EVOLUCIÓN RECIENTE DEL EMPLEO E INGRESOS DE LOS TRABAJADORES MEXICANOS INMIGRANTES

De 2013 a 2016 hubo avances significativos en Estados Unidos en los niveles de empleo, de remuneraciones medias y de masa salarial de los trabajadores inmigrantes mexicanos tanto en los hombres como en las mujeres. Tal evolución permitió en el caso de los hombres que miles de trabajadores que ante la debilidad de la demanda de trabajo previamente se habían colocado en ocupaciones de tiempo parcial luego pudieran obtener empleos de tiempo completo.

En ese periodo el incremento anual en la masa salarial resultó de casi 50 mil millones de dólares y fue muy significativo en términos absolutos y relativos tanto en los trabajadores mexicanos de género masculino como femenino.

## ESTADOS UNIDOS: VARIACIÓN DE 2013 A 2016 EN VARIABLES SELECCIONADAS DE LOS TRABAJADORES INMIGRANTES MEXICANOS



## IV. COMENTARIOS FINALES

- En los años recientes el ingreso de México por remesas familiares provenientes del exterior ha registrado un aumento significativo. Tal evolución positiva se ha originado por avances importantes en ese periodo en los niveles de empleo en Estados Unidos de los trabajadores mexicanos inmigrantes que han ido acompañados de aumentos de sus remuneraciones medias y consecuentemente de su masa salarial.
- La mejoría del ingreso por remesas posiblemente también ha sido incentivada por el incremento en el poder de compra interno de esos recursos del exterior, considerando que la fuerte depreciación cambiaria que registró el peso con relación al dólar no se transmitió de manera significativa a los niveles de precios en México. De hecho, de 2013 a 2016, el ingreso anual por remesas mostró un repunte de 20.9% medido en dólares, pero su incremento en pesos constantes, es decir, en su poder de compra en México resultó de 61.3%.
- Asimismo, cabe reconocer que la incertidumbre de los migrantes mexicanos acerca de si su envío de remesas desde Estados Unidos pudiera enfrentar restricciones más adelante también podría haber acelerado el ritmo de tales transferencias.
- Por último, de 2013 a 2016, el ingreso anual por remesas que se identifica que provienen de Estados Unidos se incrementó en 4,162 millones de dólares y en ese mismo periodo el ingreso laboral en ese país de los trabajadores mexicanos inmigrantes aumentó en 49,968 millones de dólares. De esa manera, del aumento del ingreso de los trabajadores mexicanos registrado en ese periodo un 8.3% fue enviado como remesas a México.